

党内年度统计系统

安装、升级、基本设置和数据迁移手册

北京北大软件工程股份有限公司

目录

第 1 章	系统安装升级	3
1.1	系统运行环境	3
1.2	系统安装	3
1.3	系统升级	7
第 2 章	插件安装	9
2.1	名册输出插件安装	9
2.2	报表插件安装	10
第 3 章	IE 浏览器基本设置	13
3.1	弹出窗口设置	13
3.2	删除浏览历史记录	14
3.3	兼容性视图设置	15
第 4 章	数据迁移	17
4.1	数据迁移工具安装	17
4.2	数据迁移	18
第 5 章	技术支持与服务方式	21

第1章 系统安装升级

1.1 系统运行环境

运行环境是指党内年度统计系统运行所要求的各种条件，包括硬件环境和软件环境：

硬件环境

最低硬件配置要求如下：

- 处理器 Pentium(R) 4 以上(含)或同级别处理器
- 内存：2G 以上
- 磁盘空间：2G 以上可用空间

软件环境

所需软件环境要求如下：

- 操作系统：支持以下操作系统
 - ✓ 支持 windows xp 专业版 SP3 以上版本（若操作系统是 XP SP3 以下的版本在安装软件的时会提示先安装 SP3 补丁）；
 - ✓ 支持 windows7 家庭高级版/专业版/旗舰版、windows8/8.1/10/11(缺少 .netframework 组件的情况下，需要先行安装)的 32、64 位操作系统，不支持 windows7 家庭普通版；
- 浏览器：IE 版本：6、7、8、9、10、11（推荐使用 6、8），IE8 及以上建议启用“兼容性视图”
- 办公软件：Microsoft Office2003/2007/2010；
- 插件：名册输出插件 iweboffice2003、报表插件 用友华表 cell

1.2 系统安装

如需要在未安装过北大软件党内年度统计系统的计算机上开展工作，请直接下载全新的安装程序进行安装；如现有计算机上已安装北大软件党内年度统计系统，请先进行升级（升级后版本号为 V3.13.1）。完整安装程序包可以

www.12371.cn——组工软件下载栏目以及北大软件官网 www.beidasoft.com——下载中心栏目下载。

具体安装步骤如下：

第一步：将系统安装程序解压后，双击 setup.exe 开始进行系统安装，如图所示：



图1 软件安装

等待系统完成安装准备，进入下一页面，如下图所示：



图2 开始安装

第二步：点击“下一步”继续进行系统安装，出现下图页面：

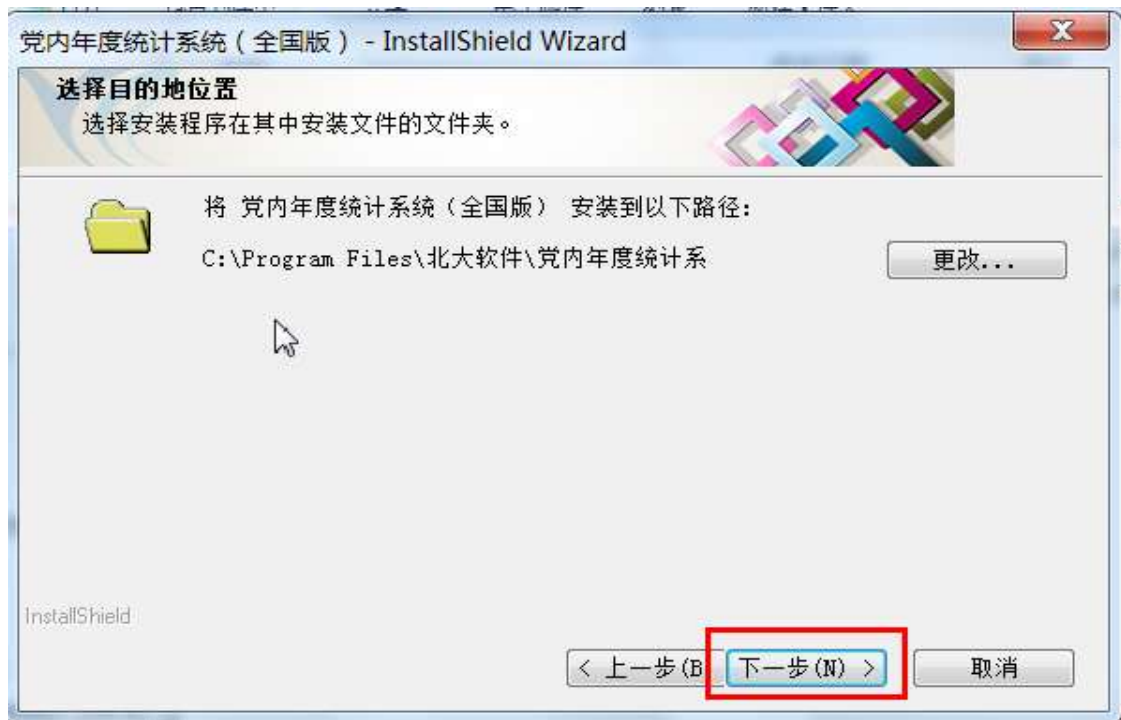


图 3 选择目的地位置

第三步：请按照默认安装路径进行系统安装，点击“下一步”按钮，进入如下图界面：



图 4 开始安装

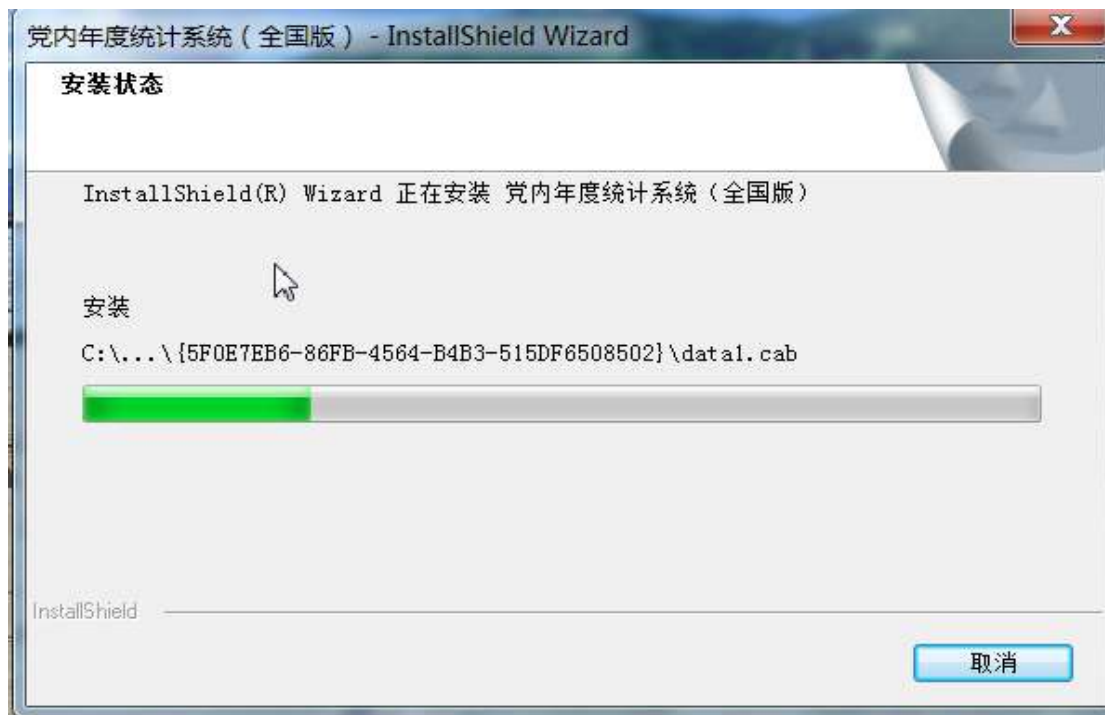



图 5 正在安装

系统在默认路径下进行系统安装，请耐心等待。如果安装过程中，360 安全卫士有提示信息，请点击‘允许’。安装完成后，显示系统安装完成，如下图所示：



图 6 安装完成

点击“完成”按钮，完成系统安装。在计算机桌面上，出现图标，鼠标双击该图标，可进入系统登录页面。

1.3 系统升级

系统升级是把原有在本地电脑上的党内年度统计系统升级到最新版本。安装党内统计系统（全国版）升级程序，可将程序版本号升级为 3.13.1。

升级操作步骤如下：

第一步：打开下载的补丁包，然后双击“setup.exe”开始安装。如图所示：



图 7 打开升级程序后出现界面

【提示】建议将下载得到的 zip 压缩包解压之后再点击“setup.exe”安装，不要直接在压缩包中打开。

第二步：点击下一步进行系统安装，安装时间大约 15 分钟。如图所示：

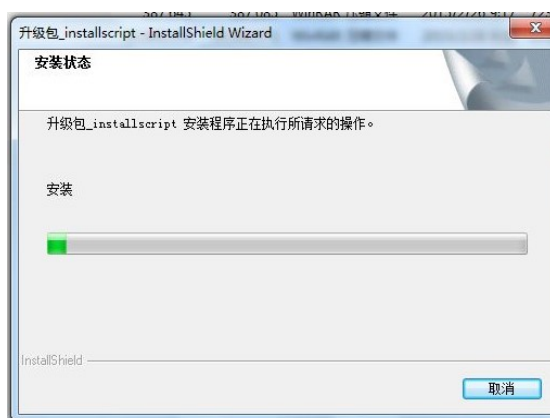


图 8 开始升级

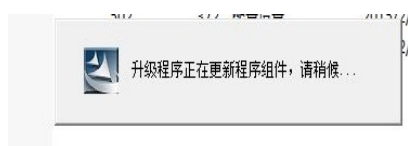


图 9 更新组件

第三步：如果升级过程中，360 安全卫士有提示信息，请点击‘允许’。
升级完成后，显示系统安装完成，如下图所示：

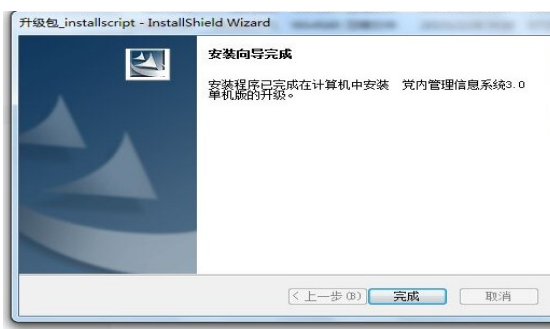


图 10 升级完成

第2章 插件安装

2.1 名册输出插件安装

系统安装过程中会自动安装所需的插件，如图所示：

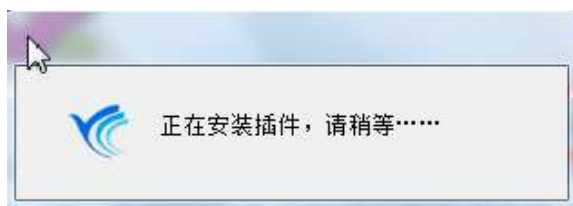


图 11 插件安装

如果安装失败，需要手动单击首页帮助和插件，然后分别点击“名册输出插件下载”、“报表插件下载”，下载插件并安装如图所示：

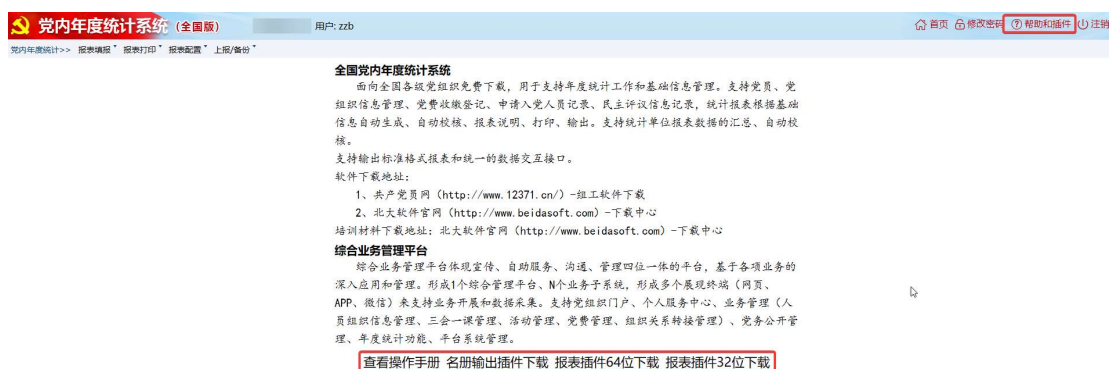


图 12 插件下载

单击“名册输出插件下载”，那么弹出如下界面：



图 13 插件下载完成

单击“打开”可以直接将插件安装程序解压，双击“Setup.exe” (解压之 后

也是双击解压文件夹中的“Setup.exe”进行安装)即可显示如下图所示的安装界面，可以单击“浏览”按钮设定安装路径，也可以直接单击“确定”按钮，默认安装路径。如下图所示：

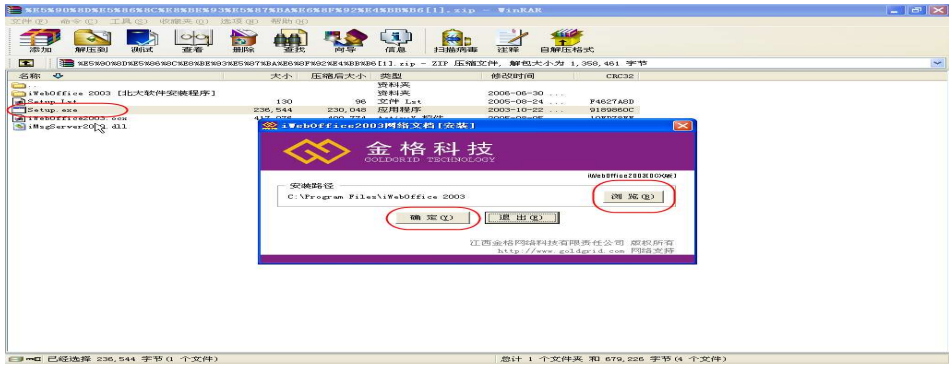


图 14 插件安装

【提示】安装目录不能在系统根目录下。

安装完成后，弹出“安装成功”提示框。

在如图所示的界面中，单击“保存”可以将插件的安装程序保存到计算机中。保存路径界面如图所示：



图 15 插件保存

2.2 报表插件安装

报表插件的安装与名册插件安装操作完全相同，在首页----帮助和插件单击“报表插件安装下载”，即可显示如图所示界面：

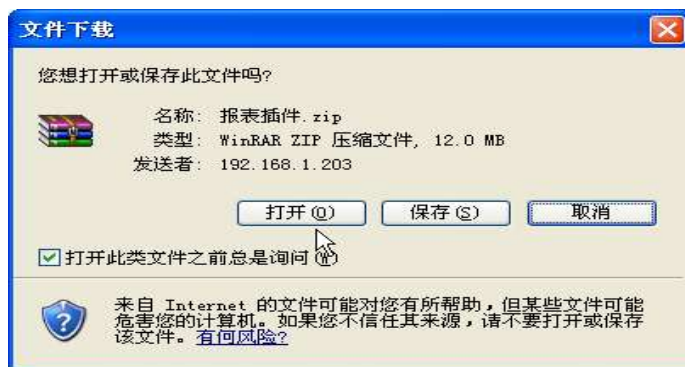


图 16 报表插件下载

在如上图所示的界面中，同样可以选择打开或保存报表插件的安装程序，单击“打开”按钮可以将安装程序解压，再双击 exe 文件即可显示安装向导界面，如下图所示：

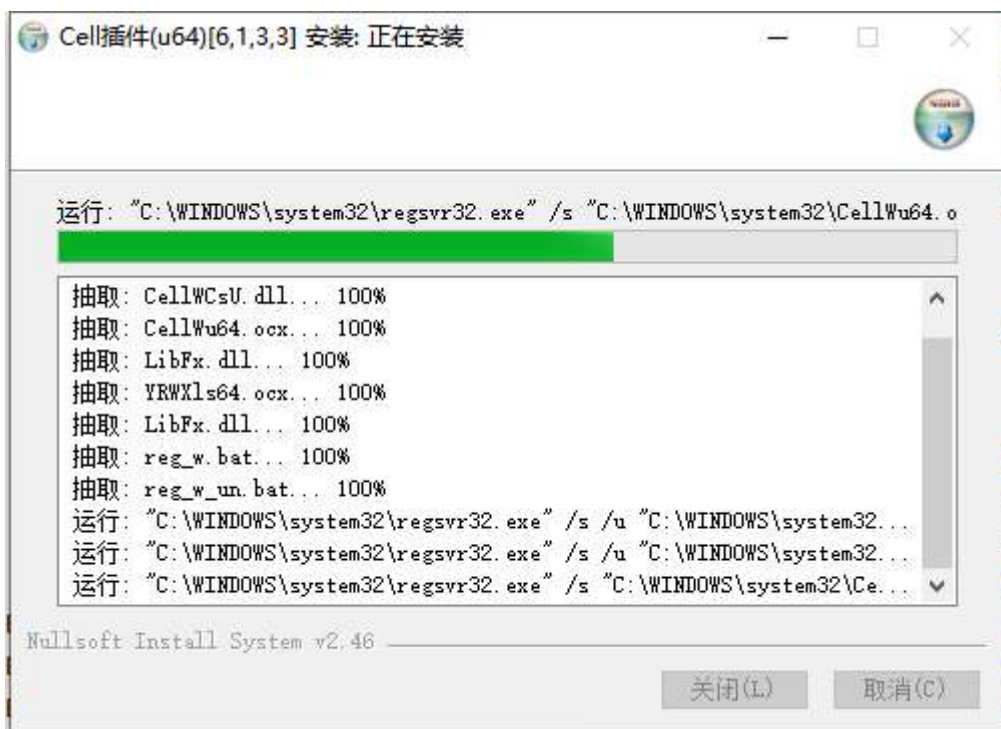


图 17 安装报表插件

按照安装向导提示操作，即可完成报表插件的安装，安装完成后，会弹出安装完成提示，如图所示：

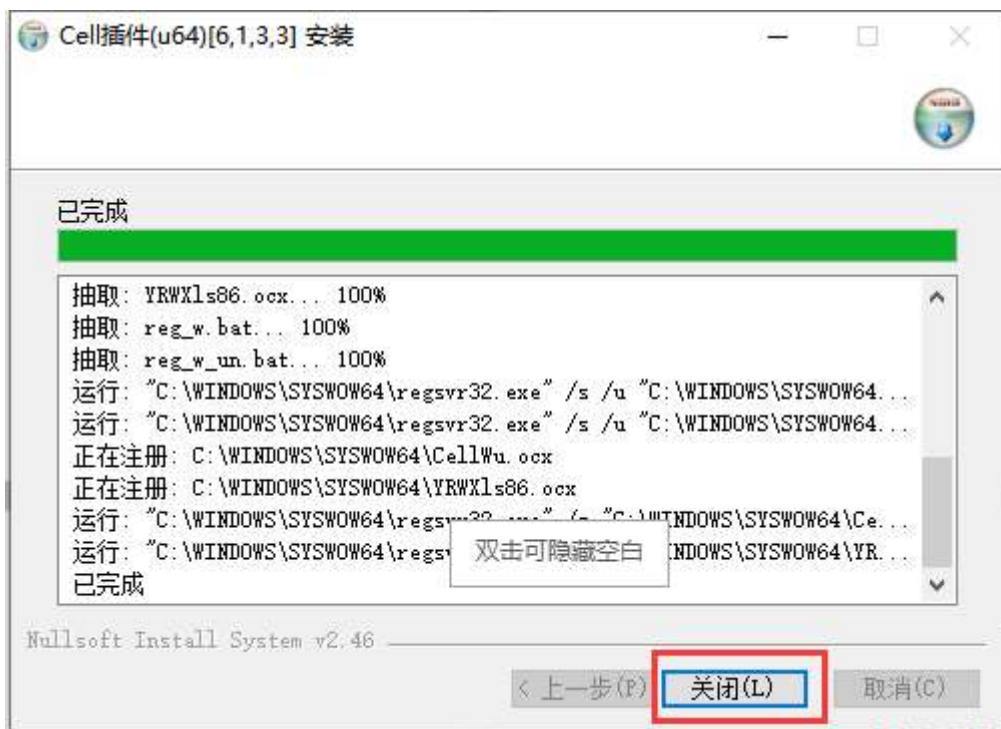


图 18 报表插件安装完成

第3章 IE 浏览器基本设置

在使用系统之前，需要调整 IE 浏览器 3 项基本设置：弹出窗口设置、浏览历史记录设置、兼容性视图设置(IE8 以上版本才需要此项设置)。

3.1 弹出窗口设置

第一步：打开 IE，点击 Internet 选项，如下图所示：

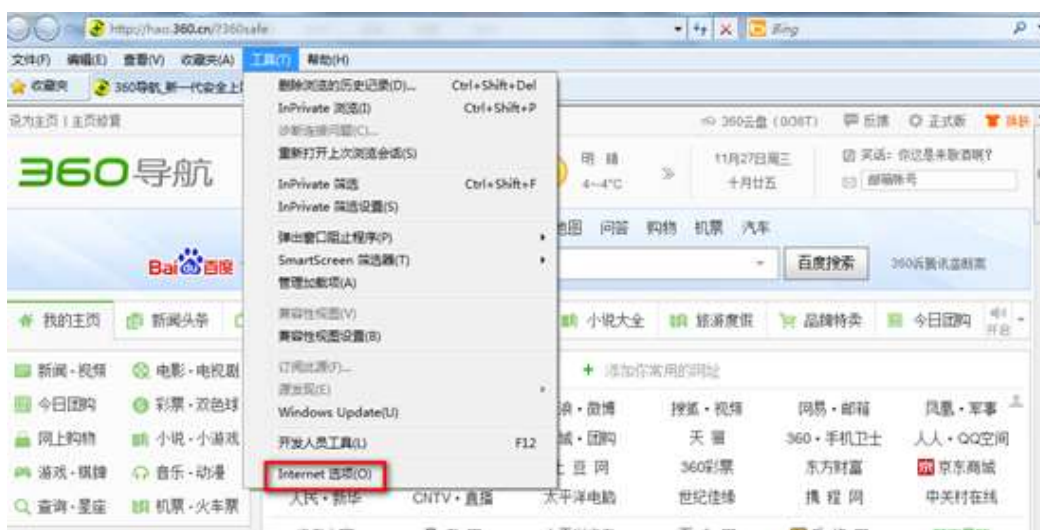


图 20 Internet 选项

第二步：单击“隐私”选项卡，把“阻止弹出窗口”对勾去掉，点击“应用”，如图所示：



图 21 关闭弹出窗口阻止程序

3.2 删除浏览历史记录

第一步：打开 IE 浏览器，单击左上角“工具”下拉菜单，选择“Internet 选项”，如下图所示：



图 22 Internet 选项

【提示】若找不到“工具”菜单，则在浏览器选项卡空白处右击，勾选“菜单栏”，如下图所示，然后按照第一步操作。

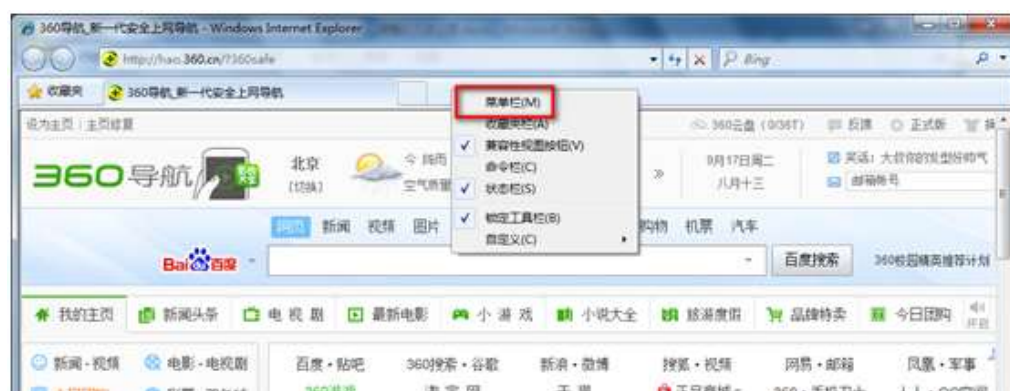


图 23 勾选菜单栏

第二步：点击“浏览历史记录”下的“设置”，选择“每次访问网页时”，点“确定”即可，如下图所示：

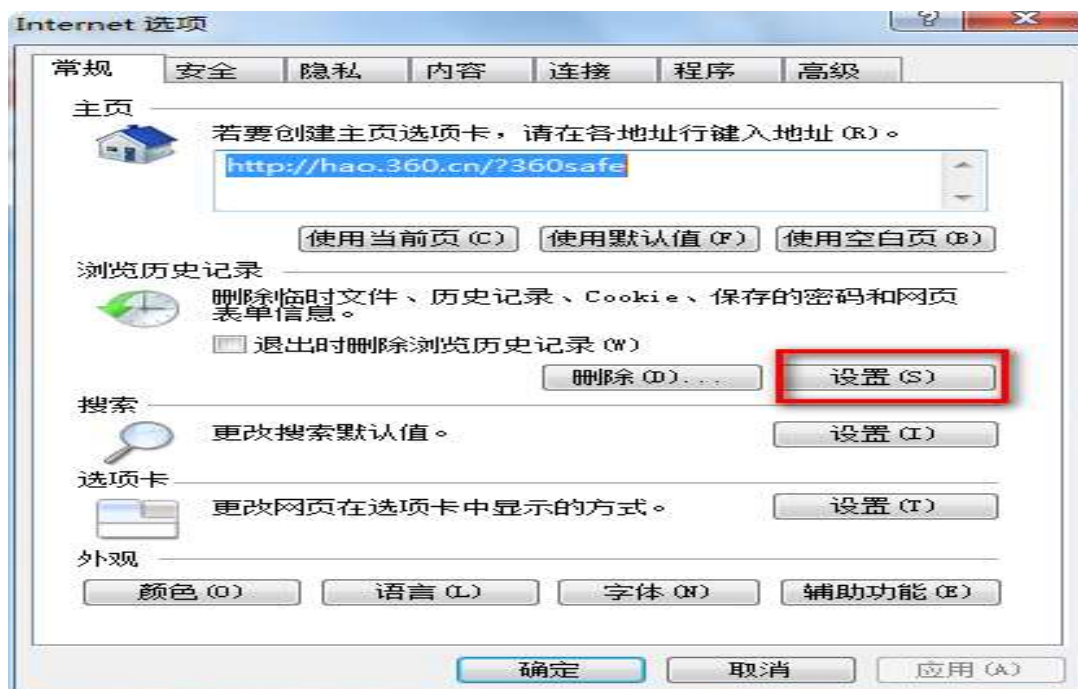


图 24 勾选退出时删除浏览历史记录

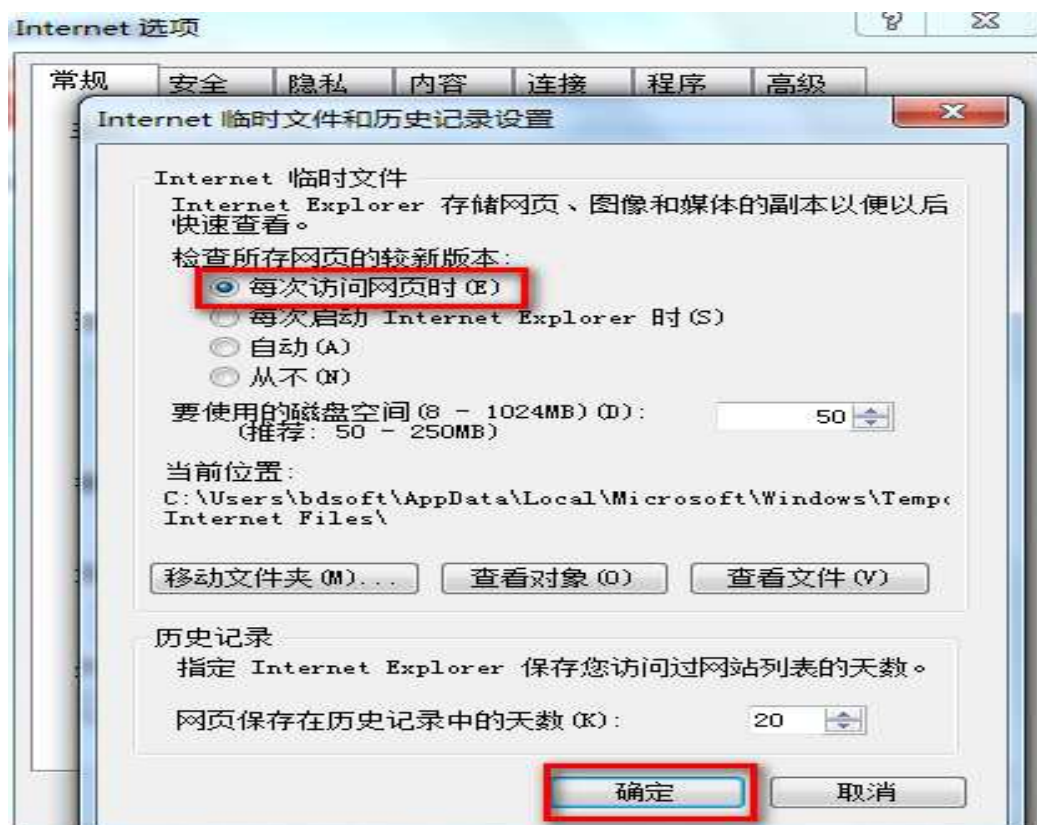


图 25 历史浏览设置

3.3 兼容性视图设置

如果浏览器是 IE8 以上版本，需要打开浏览器兼容性，具体操作步骤如下：

第一步：打开浏览器，点左上角的“工具”下拉菜单下的“兼容性视图设置”，
如图所示：

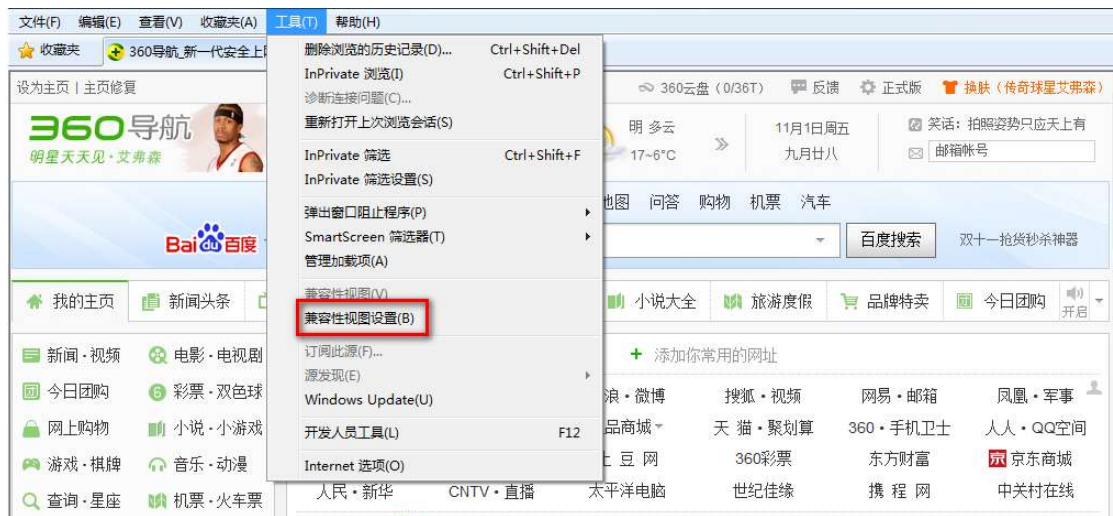


图 26 兼容性视图设置

第二步：复制或者手动添加您登录系统的网址到添加此网站处，然后点击添加。勾选框里面都打上勾，点击“关闭”即可，如图所示：

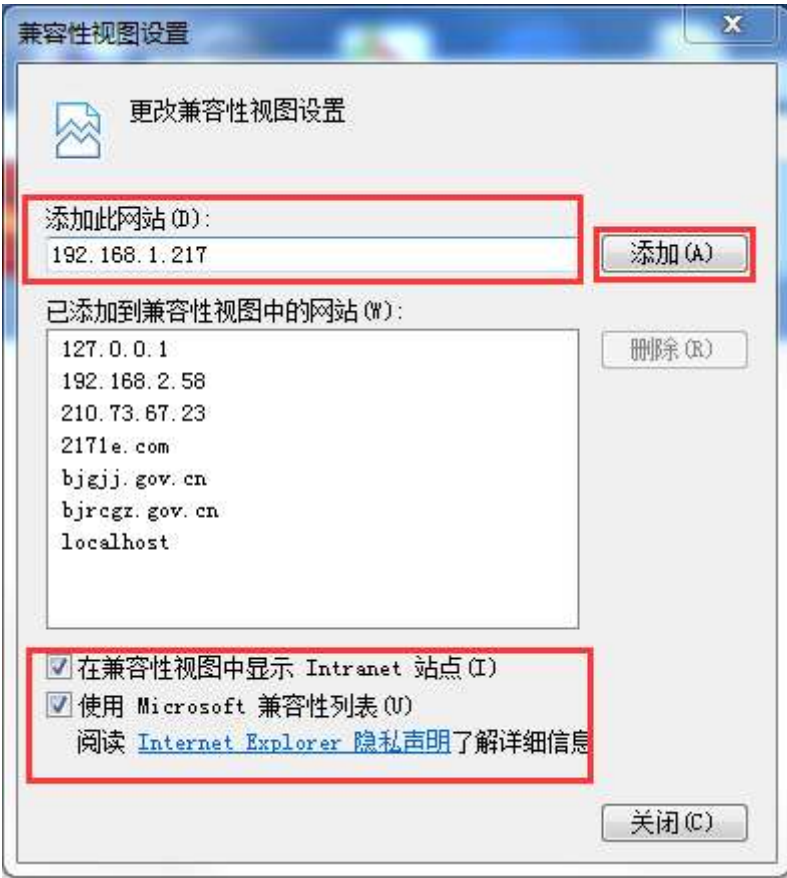


图 27 添加网址

第4章 数据迁移

数据迁移是将万里红党统系统党组织党员信息和历年统计数据迁移至北大软件全国版党统软件中。

注意：当前版本迁移工具可支持将万里红数据迁移至 3.3.3 以下版本（含 3.3.3）的全国版软件中，暂不支持迁移到 3.3.3 以上版本中。

4.1 数据迁移工具安装

第一步：点击解压到，解压数据迁移工具到本地电脑。如图所示：

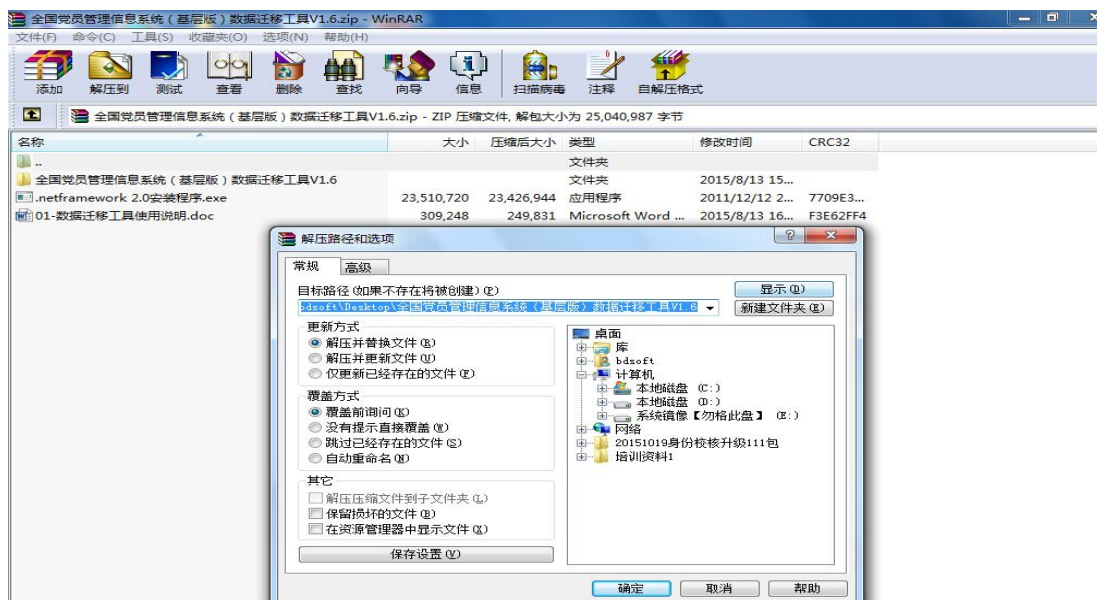


图 28 解压

第二步：解压完成后，双击.netframework 出现安装界面，点击“下一步”。如果电脑上已经安装 netframework2.0 或者更高版本，那么安装的时候会提示错误，这个错误可以忽略。如图所示：

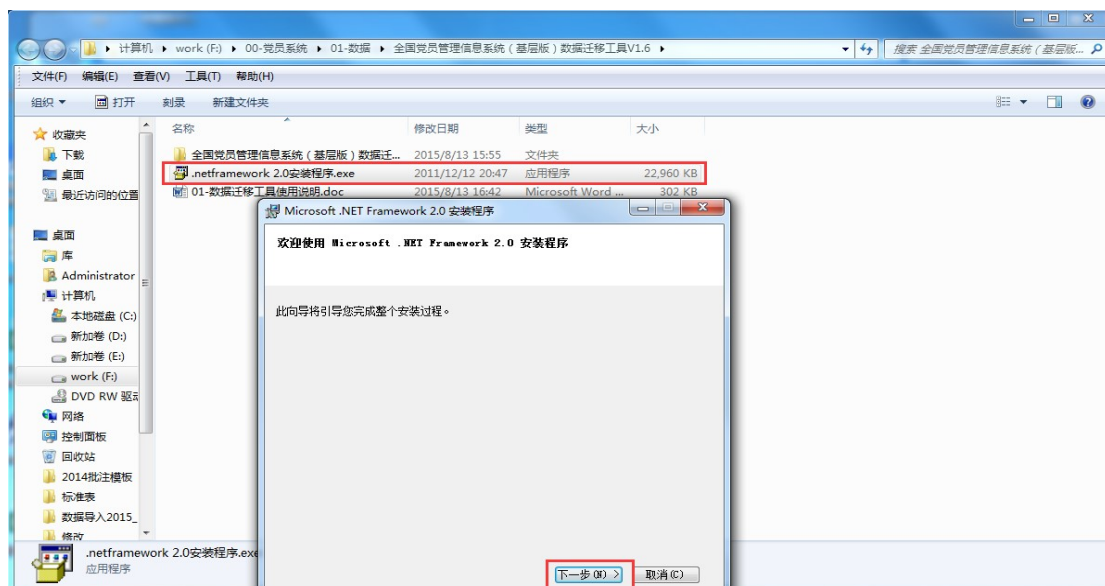


图 29 安装 microsoft .net

第三步：如果系统已经安装了.netframework 2.0 或更高版本，会出现错误提示，就不需要安装.netframework，点击退出。如图所示：

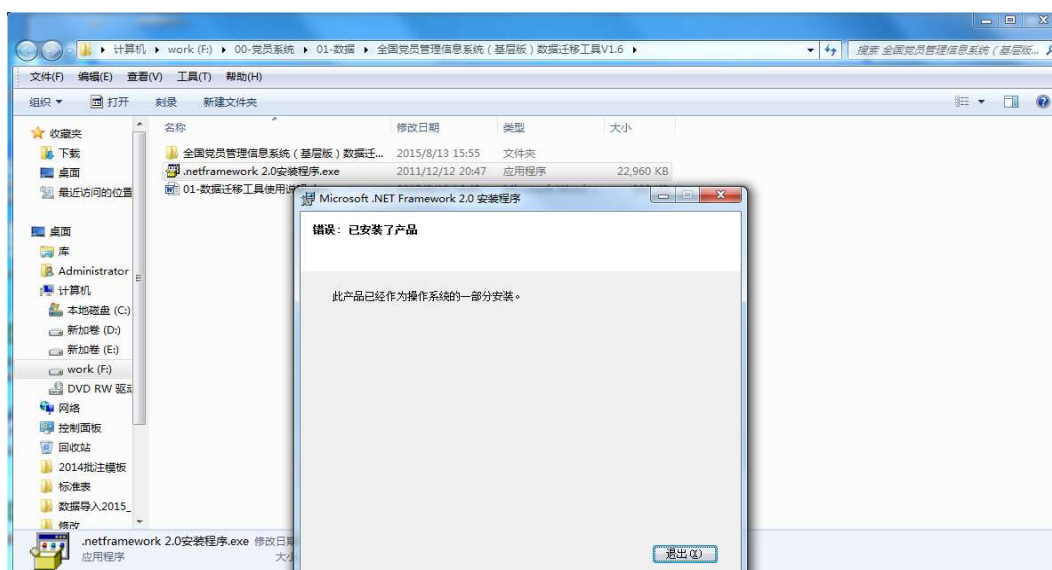


图 30 安装完成

【提示】系统没有安装.netframework 2.0 或更高版本，那么上述安装会提示安装成功。

4.2 数据迁移

第一步：.netframework 安装完成之后，打开全国党员管理系统（基层版）数据迁移工具文件夹。双击全国党员管理系统（基层版）应用程序进行安装。如图所示：

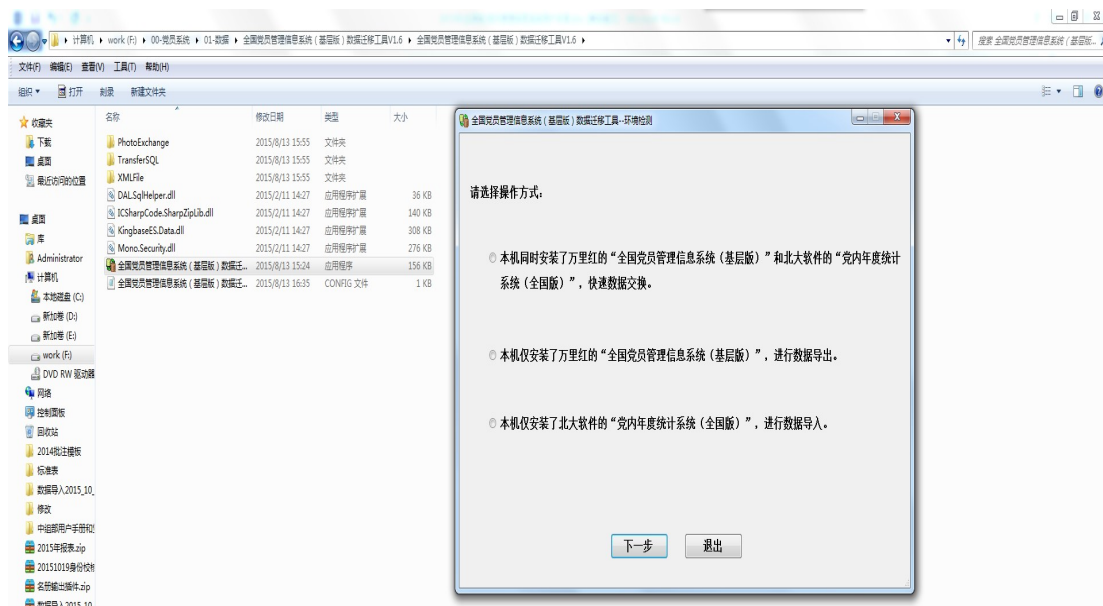


图 31 打开迁移工具

【说明】如果本机上同时具有万里红党统（基层版）和北大软件党统（全国版），则选择第一种操作方式；本机只安装上了万里红党统（基层版）则选择第二种操作方式；本机只安装了北大软件党统（全国版）则选择第三种操作方式。

第二步：根据本机实际情况选择对应选项，如果数据库存在连接失败的情况，迁移工具会给予提示，点击“下一步”出现数据库配置。如图所示：

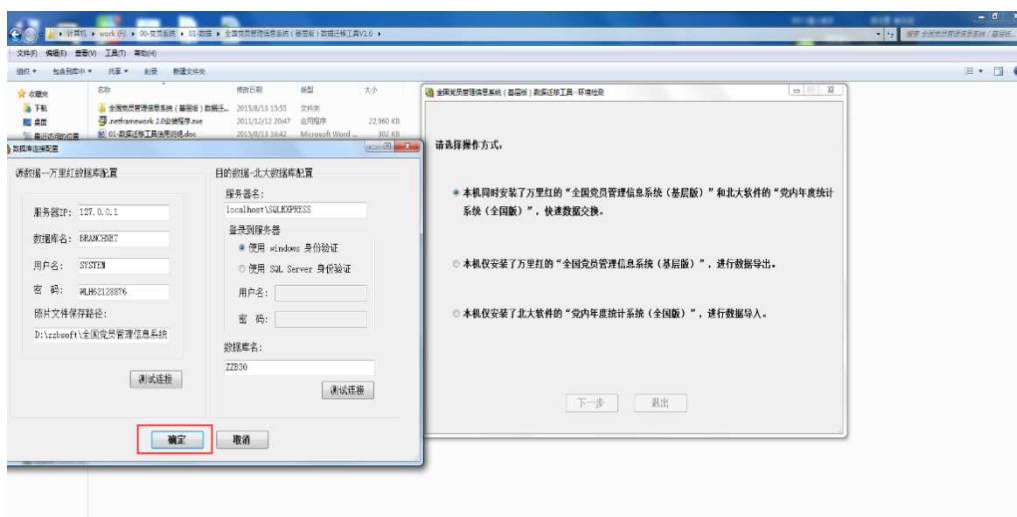


图 32 数据库配置

第三步：不需要修改任何参数，点击测试连接，如果都是“连接成功”点击确定完成配置，然后点击开始按钮进行数据迁移。如果数据库连接存在连接失败，则根据《常见问题汇总》解决完之后，进入数据交换界面。数据量越大，迁移时间越长，请耐心等待。如迁移过程出现错误，先查看《常见问题汇总》，若还是

不能解决请联系北大软件。如果全国版中有数据，则迁移过程中会提示。

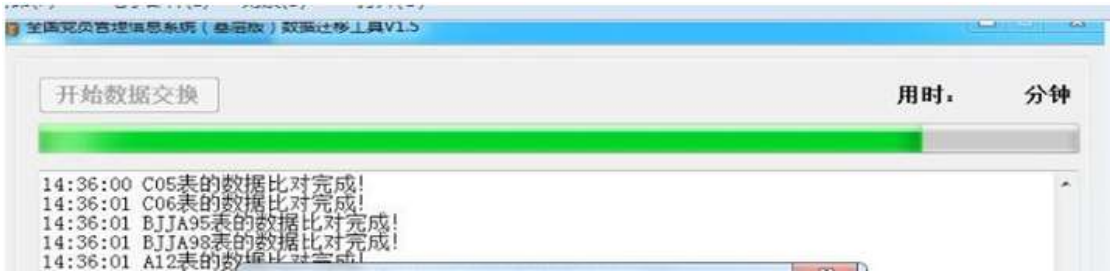


图 33 数据交换

第5章 技术支持与服务方式

北大软件面向用户提供以下多种技术支持与服务方式：

- 党内统计支持电话：400-012-1860
- 党统支持 QQ 群：159402323
- 北大软件企业 QQ：800 048 345
- 技术服务网站：北大软件官网 (www.beidasoft.com)
- 支持微信：年度统计

