

**《中国共产党党内统计系统》WEB 单机版**  
**（紫光版软件）**

**培 训 讲 义**

2025 年 10 月

# 目 录

一、软件介绍 .....	3
(一) 概述 .....	3
(二) 功能模块介绍 .....	3
(三) 软件界面布局 .....	4
(四) 软件升级功能变化情况 .....	5
二、系统功能讲解 .....	7
(一) 登录系统 .....	7
(二) 组织（单位）管理 .....	8
(三) 党员管理 .....	10
(四) 发展党员管理 .....	12
(五) 流动党员管理 .....	14
(六) 数据交换 .....	15
三、年报统计工作流程 .....	18
(一) 年报统计工作流程图 .....	18
(二) 系统的安装 .....	18
(三) 系统升级 .....	19
(四) 登录系统 .....	20
(五) 数据库备份 .....	22
(六) 基本信息维护 .....	23
(七) 统计报表直统 .....	24
(八) 统计报表汇总 .....	25
四、常见问题和解决 .....	28
(一) 年报表的审核和纠错 .....	28
(二) 系统启动异常解决 .....	31
附 1：技术支持信息 .....	37
附 2：软件学习中心 .....	38

# 一、软件介绍

## (一) 概述

《中国共产党党内统计系统》WEB 单机版是集党组织、党员、申请人员等基本信息、业务信息维护、完整性检查、党内统计年报表的直统、填报、汇总、审核、上报、接收等为一体的党内统计信息系统，适用于各级党委组织部门和基层党组织的党内统计工作。

《中国共产党党内统计系统》WEB 单机版 2025 版是在 2024 版的基础上，根据中组部 2025 版年报更新了年报表和年报表说明，同时新增了部分功能。

补丁下载地址：

共产党员网：<http://www.12371.cn/zgrjxz/dntjrj>

系统客户服务中心：<http://www.cxtzinfo.com/gdtj>

## (二) 功能模块介绍

《中国共产党党内统计系统（WEB 单机版）》软件由组织（单位）管理、党员管理、发展党员管理、流动党员管理、党内统计、数据交换、系统管理等模块组成。

【组织（单位）管理】主要功能是实现党组织（单位）基本资料的维护，以及相关业务信息的维护，包括组织奖惩、换届选举、领导成员等。

【党员管理】主要功能包括党员基本信息维护，以及相关业务信息的维护，包括民主评议、纪律处分、党员奖励等。

【发展党员管理】主要功能包括申请人员、积极分子、发展对象以及预备党员的基本信息维护、审议等。

【流动党员管理】主要包括流动党员个人信息维护，流出登记、流入登记等功能。

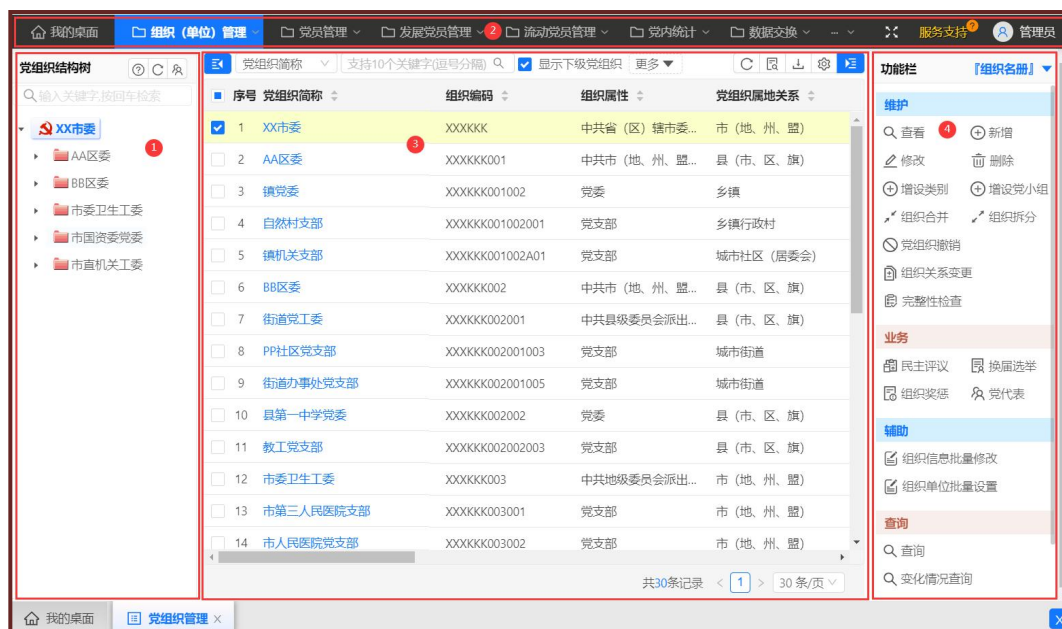
【党内统计】主要提供了通过直统、录改、汇总等方式生成党内统计年报表，具有对年报表进行审核、检查、比对等功能。

【数据交换】主要包括基本信息和报表数据的上报、接收、下发等功能。

【系统管理】主要包括系统数据备份、数据恢复、操作日志查询等功能。


### (三) 软件界面布局

系统的各个功能管理模块界面布局基本一致，界面布局可分为党组织结构树、主菜单栏区、数据浏览区（信息列表）、功能按钮区四个部分。



#### 1、党组织结构树

党组织结构树是一个倒挂的树型结构，可以很清楚的了解信息库内所有党组织及其相互的上下级关系信息。

当点击党组织结构树的三角形向下时，可以展开组织的下级组织，三角形向右时可以收起下级组织架构目录的显示。当选中目标党组织后，点击上方“”刷新党员数，即会刷新当前及其下一级组织的党员数。

组织树的作用：

- 为信息查询、信息校核、业务信息录入提供操作的组织范围。
- 为新增的组织提供上级组织的位置。

#### 2、主菜单栏区

各功能管理模块的入口，鼠标移动到目标菜单栏即可弹出下拉列表，进入具体操作功能。

#### 3、数据浏览区（信息列表）

数据浏览区显示所选中的党组织信息或者人员信息列表。数据浏览区上方有检索、勾选显示所有下级党组织信息等功能。数据浏览区下方可以调整每页显示记录数量，并展示信息列表数量情况等。

#### 4、 功能按钮区

功能栏区提供各业务功能按钮，主要有维护、业务、查询、打印等类别，并以分组形式显示在功能按钮区中。其中上方的“信息切换到”功能可以切换到不同的信息集，如“民主评议记录、党员奖励记录、补录党员”等。

### (四) 软件升级功能变化情况

#### 1、 单位信息管理调整：

1) 单位信息新增“是否党建工作指导员联系的”“是否建有工青妇”“登记部门级别”“专职工作人员规模”“专职工作人员数”信息项；单位属性为社会组织，新增“主要负责人兼任党组织书记”信息项。

2) 单位信息选项更名：“是否配备专职党务工作人员”更名为“是否有专职工作人员”；“在岗职工从业人员数”更名为“从业人员数”；单位属性为社会组织，“法定代表人是否党员”更名为“主要负责人是否党员”。

3) 未建立党组织的单位新增“是否落实党的工作覆盖措施”和“党员纳入挂靠单位党组织管理的”选项。

4) 调整企业规模选项，由原“从业人员 xx 小型/微型企业”统一改为“员工 xx 的”，新增“员工 10 至 19 人的”和“员工 9 人及以下的”。

5) 增加相关信息项编码：“事业单位类型”教育新增“本科”“专科”“普通高中”“中等职业学校”“初中”和“小学”编码；单位属性“社会团体”新增“行业协会商会”“学术类社会团体”和“其他社会团体”编码。

6) 单位信息页面底部增加必填或警告提示信息。

7) 单位信息列表增加“从业人员数”、“党政机关工作人员数”、“党建工作指导员数”、“专职工作人员数”、“专职工作人员规模”、“党员纳入挂靠单位管理的数量”等信息。

- 2、 党组织修改功能，组织所在单位新增“组织属性”与“法人单位建立党的基层组织情况”校验。
- 3、 完整性检查项调整：
  - 1) “必通过项”新增校验内容。
  - 2) “必通过项”删除：
    - ① 流出党员流出登记一流出类别必填；
    - ② 流入党员流入登记一流入类型必填。
- 4、 “党代表”功能增加“停止执行代表职务”选项。
- 5、 “换届选举”和“民主评议”功能，已转为历史党员的信息新增黄色底色说明。
- 6、 删除新阶层原编码项“9|其他新的社会阶层人员”。
- 7、 申请人员、积极分子和发展对象管理，新增“个人信息批量修改”功能。
- 8、 流出/流入党员信息，删除“流出类别”和“流入类别”信息项。
- 9、 增加 2025 年报表和 2025 年报表说明。
- 10、 部分报表增加统计：第三十七表（原第三十六表）1 至 21、23、25 栏，原手工录入改为统计项。
- 11、 优化完善各模块功能。

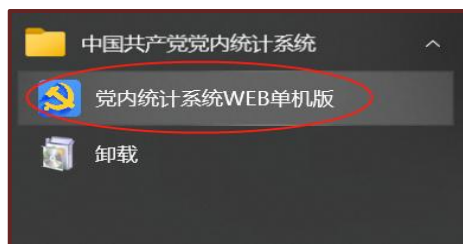
对党组织（单位）管理、党员管理、发展党员管理，流动党员管理、数据交换等模块中的多项功能进行优化，对用户日常反馈的多个问题进行修复完善。

## 二、系统功能讲解

### (一) 登录系统

系统登录提供三种方式。操作如下：

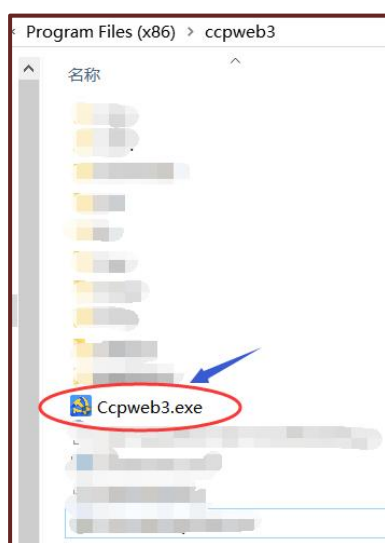
(1) 点击“开始按钮→程序→中国共产党党内统计系统→党内统计系统 WEB 单机版”来启动系统。



(2) 安装《中国共产党党内统计系统》WEB 单机版后，桌面上会自动创建“党内统计系统 WEB 单机版”快捷图标，用户直接双击快捷图标可启动系统。



(3) 双击“我的电脑”，进入到该软件的安装目录，例如“C:\Program Files (x86)\ccpweb3”，在该文件夹下，找到 Ccpweb3.exe 文件，双击执行，也可启动本系统。



运行程序后屏幕显示《中国共产党党内统计系统》WEB 单机版的登录窗口，如下图所示：

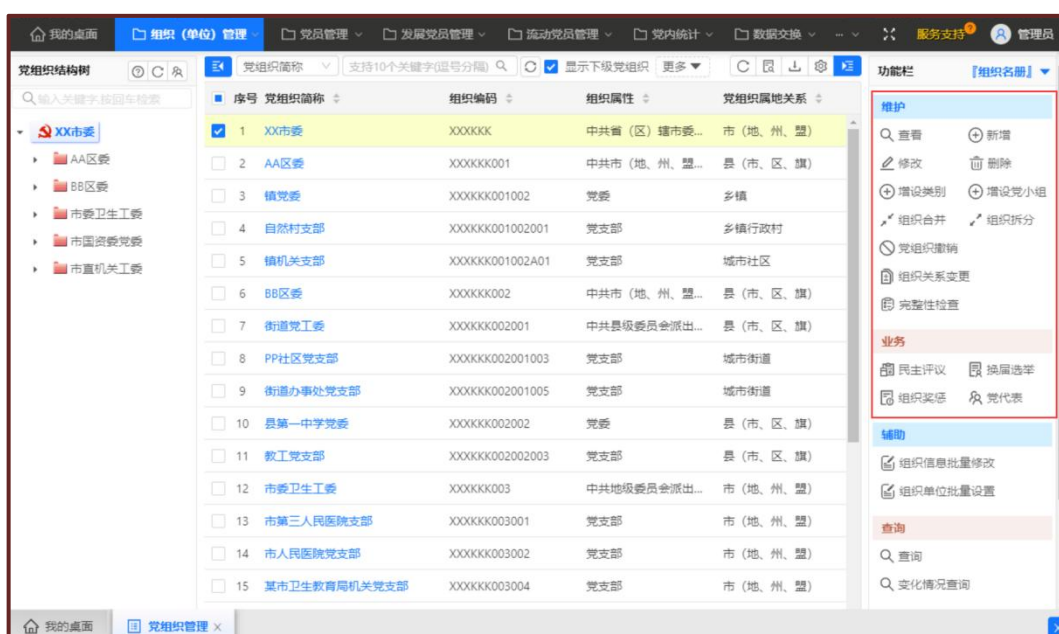


用户名：用户名默认为“管理员”。

密码：初始密码默认为“sql”小写字母。

温馨提示：为了系统数据的安全，建议及时更改初始密码，并妥善保管；系统密码连续输错 5 次，账号会被锁定无法登录，10 分钟后自动解锁。

## (二) 组织（单位）管理



### 1、党组织新增

新党组织成立指的是根据工作需要，在原有的组织架构基础上成立一个新的党组织。例如党委下面新成立一个基层党委或者党总支、党支部。



## 2、党组织修改

修改党组织信息指的是个别党组织如有错填、漏填、需补充填写。

## 3、党组织撤销

撤销党组织指的是根据工作的需要调整、撤销一个目前存在的党组织。该业务操作应遵从先把组织的人员（入党申请人员、预备党员、正式党员、流动党员）合理安排好，再进行党组织撤销的思路进行业务管理。一般情况下，涉及到要使用系统中所提供的各个功能页面里的内部调动或组织关系转出功能。

## 4、党组织删除

“删除”功能是指物理删除一个党组织的信息，不可恢复。

## 5、增设类别

为了管理上方便，对于下级组织较多的组织，可以将其下级组织分类进行管理。其中的分类就是类别，如某县可以将其下级党组织分为农村基层组织、国有企业党组织、街道社区党组织、非公有制企业党组织、机关党组织等。类别仅作为管理上的方便，年终报表不统计。

## 6、增设党小组

“党小组”是指在党的支部里面，根据党员的数量、分布情况以及工作、生产、学习等实际需要而划分的党小组。

## 7、党组织合并

党组织合并指的是因为工作的需要把两个或者多个党组织合并成为一个党组织。

**注意：**操作组织合并前，建议先备份数据库，以备无患。

## 8、党组织拆分

党组织拆分指的是随着党员队伍的不断壮大，原本的党组织已经无法满足管理的需求，需要成立新的党组织来分散管理党员，而进行党组织拆分业务操作。例如把一个党支部拆分为两个党支部来进行管理。

**注意：**操作组织拆分前，建议先备份数据库，以备无患。

## 9、组织关系变更

系统提供整体划分一个党组织归另一个党组织管理的关系变更功能。

## 10、整建制转入

整建制转入意思是指整个党组织整体迁移到本单位，即一个党组织包括其所有下级组织及人员整建制转入到本单位。

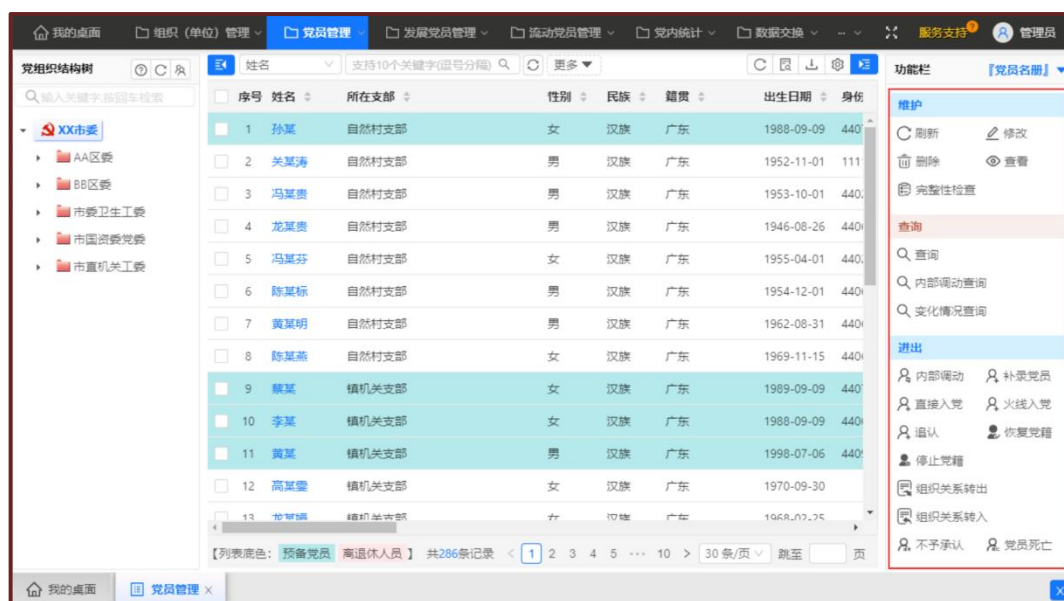
注意：整建制数据文件后缀为.cxw。

## 11、整建制转出

整建制转出意思是指整个党组织整体迁移出去，即一个党组织包括其所有下级组织及人员整建制转出到其他单位。

注意：整建制数据文件后缀为.cxw。

## (三) 党员管理



### 1、修改党员信息

指的是对错填、漏填、需补充填写的党员信息记录进行修改。

注意：党员修改界面提供了漏填、约束栏位的浮动层提示，必填项显示红色、约束提示显示黄色。可根据不同的提示完善党员信息。

### 2、删除党员

删除党员指的是删除一个党员的信息记录。

**注意：**若操作失误，可以从“党员管理—删除的党员”还原。

### **3、内部调动**

内部调动指的是党员在本系统内进行支部与支部之间的调动，不用开具证明信。

**注意：**如出现同级党组织或兄弟单位之间人员调动，使用【组织外调出】和【组织外调入】操作。通过调出方生成党员信息数据文件（文件后缀为.cxp，如：林某(内部调动数据).cxp）到调入方读取文件的方式完成调入。

### **4、补录党员**

在系统中，要对往年漏统的党员进行入库，可以使用补录党员功能。

### **5、直接入党**

对在特殊情况下，党的中央和省、自治区、直辖市委员会直接接收的党员，可通过“直接入党”功能录入。

### **6、火线入党**

火线入党是指在特殊情况下简化入党程序，不按常规入党的情况。特殊情况包括战争、灾难等等，做出重大贡献或者参与上述危难工作的均可“火线入党”。

### **7、追认党员**

追认党员是接收党员的一种特殊形式，主要针对那些在改革开放和社会主义建设事业中为了党和人民的利益英勇献身，事迹突出，一贯表现好，在一定范围内有影响，生前曾向党组织提出入党要求的人，可以追认为中国共产党党员。

### **8、恢复党籍**

恢复党籍指的是本年办理恢复党籍手续的党员，包括对停止党籍的恢复党籍和错误开除党籍的恢复党籍。

### **9、停止党籍**

因与党组织失去联系而停止党籍的党员，可使用停止党籍功能进行操作登记。

**注意：**因出国出境而停止党籍的党员请到“业务-出国出境”中操作。

### **10、组织关系转出**

党员因工作调动或其他原因，经党组织同意，可以操作组织关系转出。

## 11、组织关系转入

党员因为工作调动或其他原因，经党组织同意要把组织关系转入本党组织，可通过“组织关系转入”操作录入系统。

## 12、不予承认

不予承认系指因假冒党员身份、违反规定吸收入党等不予承认党员资格的。

## 13、组织处置

组织处置系指本年被限期改正、劝其退党、劝而不退除名、自行脱党除名、经多方查找确实无法取得联系等等。

## 14、党员奖励

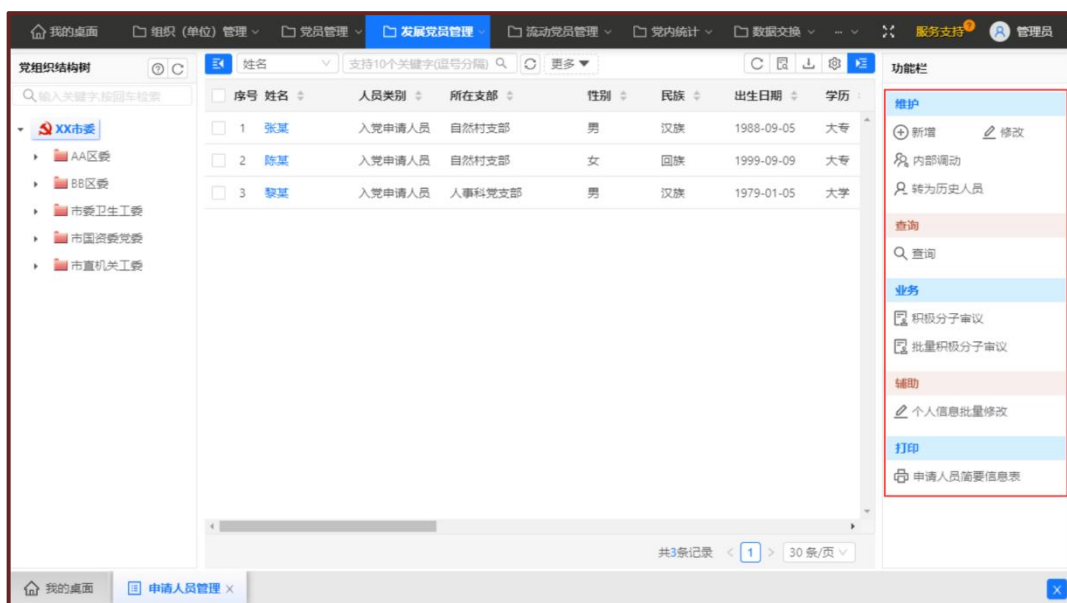
在系统中，可以录入党员奖励情况记录。

## 15、纪律处分

在系统中，可以对党员进行处分登记。

注意：处分原因支持多选。

## (四) 发展党员管理



### 1、申请人员新增

在系统中，可以登记一名申请人员信息。

## **2、申请人员转为积极分子**

在系统中，入党申请人员经过一定时间培训和考察后，可发展成为积极分子。

**注意：**如果入党申请人员经过一定时间培训和考察后不符合积极分子的要求，可通过“功能栏→维护→转为历史人员”将该名人员转到历史信息库中去。

## **3、积极分子转为发展对象**

在系统中，入党积极分子经过一定时间培训和考察后，可发展成为发展对象。

**注意：**如果积极分子经过一定时间培训和考察后不符合发展对象的要求，可通过“功能栏→维护→转为历史人员”将该名人员转到历史信息库中去。

## **4、发展对象转为预备党员**

在系统中，发展对象经过一定时间考察后，可吸收成为预备党员。

**注意：**已完成预备党员审议的人员信息不会在发展对象页面中显示。查看、修改或继续发展该人员需到预备党员页面中进行。同时也会在党员页面中显示（列表底色为蓝色）。

## **5、预备党员按时转正**

在系统中，可以把一名预备党员转为正式党员。

## **6、预备党员延长预备期**

延长预备期，主要指预备党员因入党时犯错误或其他原因，不完全具备党员条件，党组织认为需要继续教育和考察的。进入预备党员管理界面，在党组织结构树中，选择人员所在党支部，勾选对应人员，点击“功能栏→业务→预备党员转正”。

延长预备期满后，需要再次开展讨论延期转正工作，分别有“延期转正”和“延期取消”两种情况。

**注意：**已操作成功延期取消预备党员后，该人员会自动转到历史党员管理中。

## **7、预备党员取消预备资格**

在系统中，可以把一名预备党员取消预备资格。

**注意：**已操作成功取消预备党员资格后，该人员会自动转到历史党员管理中。

## **8、退回申请人员**

若失误把一名入党申请人员操作转为入党积极分子，可使用退回申请人员功能实现。

## 9、退回积极分子

若失误把一名积极分子操作转为发展对象，可使用退回积极分子功能实现。

## 10、退回发展对象

若失误把一名发展对象操作转为预备党员，可使用退回发展对象功能实现。

## 11、删除预备党员

系统中，可以删除一名重复录入的预备党员信息记录。

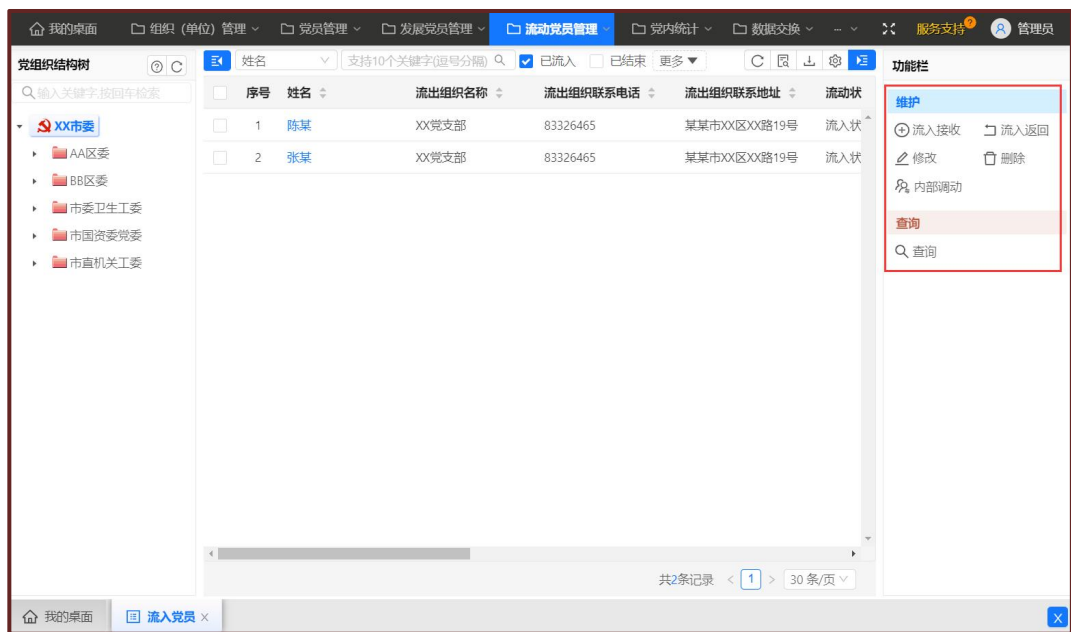
注意：如失误删除了预备党员记录，可到“党员管理→删除的党员”还原。

## 12、内部调动

若发展人员仅在本单位内不同党支部之间调动的，可通过内部调动功能实现。

# (五) 流动党员管理





## 1、流出登记

在系统中，可以登记一名流出党员。

## 2、流出返回

在系统中，可以操作一名党员流出返回登记。

## 3、流入接收

在系统中，可以登记接收一名流入党员。

## 4、流入返回

在系统中，可以操作一名党员流入返回。

## (六) 数据交换



## 1、数据上报

生成上报数据文件，包括基本信息和报表数据。

生成基本信息上报数据：

注意：生成的基本信息数据文件后缀为.cxdw。

生成报表上报数据：

注意：在生成报表数据时，可按实际情况选择“生成当前组织报表数据”、“生成当前组织及下一级报表数据”、“生成当前组织及下二级报表数据”和“生成当前组织及全部下级报表数据”，同时亦可“包含历史报表数据”。

注意：生成的报表数据文件后缀为.cxd。

## 2、数据接收

接收数据文件，包括基本信息和报表数据。



**接收基本信息数据：**

**注意：**基本信息数据文件后缀为.cxdw 或.cxd。

**接收报表数据：**

**注意：**报表数据文件后缀为.cxd。

### **3、数据下发**

生成下发数据文件，包括基本信息和报表数据。

**生成基本信息下发数据：**

**注意：**选择“下发选中组织”生成的基本信息数据文件后缀为.cxdw；选择“下发下级组织”生成的压缩文件为.zip，解压后数据文件后缀为.cxdw。

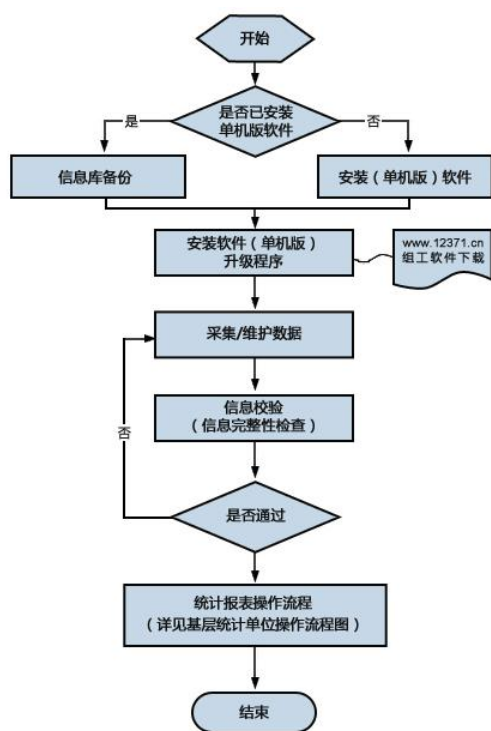
**生成报表下发数据：**

**注意：**在下发报表数据时，可按实际情况选择“生成当前组织报表数据”、“生成当前组织及下一级报表数据”、“生成当前组织及下二级报表数据”和“生成当前组织及全部下级报表数据”，同时亦可“包含历史报表数据”。

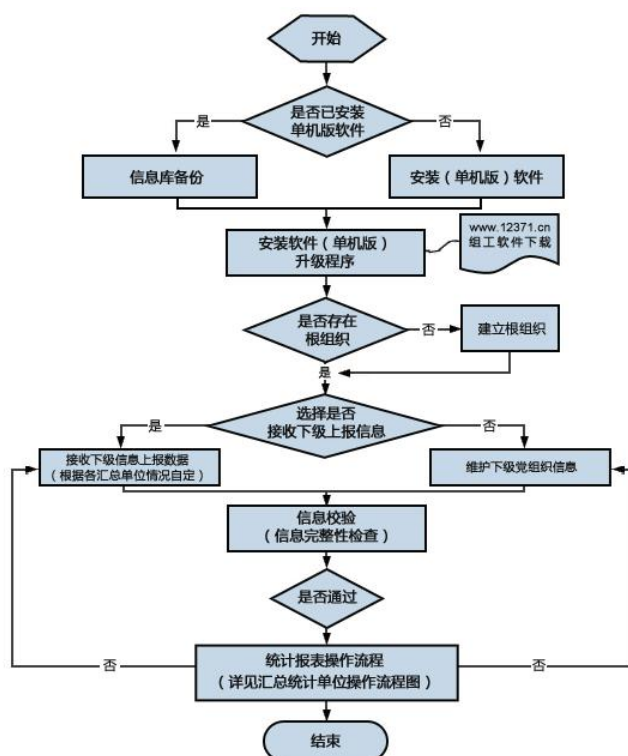
**注意：**选择“下发选中组织”生成的报表数据文件后缀为.cxd；选择“下发下级组织”生成的压缩文件为.zip，解压后数据文件后缀为.cxd。

### 三、年报统计工作流程

#### (一) 年报统计工作流程图



基层统计单位年统工作流程图



汇总单位年统工作流程图

#### (二) 系统的安装

##### 1、 安装前准备操作

##### 1) 软件安装环境

中文 Windows XP/Win7/Win8/Win8.1/Win10/Win11 操作系统。

建议采用 Win7 或以上版本的操作系统。

##### 2) 硬件安装环境

最低配置：

CPU：Intel 酷睿 i3 以上或 AMD 同等 CPU

内存：4G 或以上

硬盘：剩余硬盘空间 10G 或以上

其它设备：鼠标器

打印机：各种类型打印机

安装好 Windows 支持的、与打印机相匹配的打印驱动程序。

#### **建议配置：**

CPU：Intel 酷睿 i5 以上或 AMD 同等 CPU

内存：8G 及以上

硬盘：SSD 固态硬盘，剩余空间 10G 或以上

其它设备同“最低配置”

### **3) 准备操作**

(1) 下载中国共产党党内统计系统（紫光版）安装软件程序。

安装软件下载地址：

1) 共产党员网：<http://www.12371.cn/zgrjxz/dntjrj>

2) 系统客户服务中心：<http://www.cxtzinfo.com/gdtj>

(2) 安装前，请首先确认当前操作系统登录用户是否具有管理员权限。

### **2、 单机版软件安装操作指导**

第一步：下载并双击运行“《中国共产党党内统计系统》WEB 单机版”安装程序，出现如下界面窗口，点击“下一步”；

第二步：系统默认安装路径在 C 盘，点击“更改”可自定义设置安装路径，设置完毕点击“下一步”；

第三步：点击“安装”，系统自动执行安装，安装完毕点击“完成”退出；

第四步：回到桌面找到系统快捷方式图标，双击打开运行即可使用。



## **(三) 系统升级**

### **1、 升级前准备操作：**

(1) 下载《中国共产党党内统计系统》WEB 单机版升级补丁，刻录光盘并拷贝到安装党统系统的电脑。

补丁下载地址：

1) 共产党员网：<http://www.12371.cn/zgrjxz/dntjrj>

2) 系统客户服务中心：<http://www.cxtzinfo.com/gdtj>

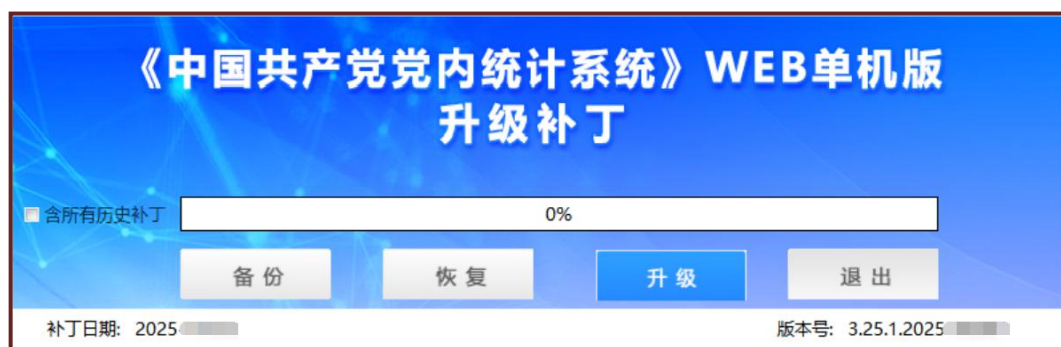
(2) 升级前，建议备份系统现有的数据，并妥善保管。

(3) 进行系统升级前，请先关闭系统。

(4) 双击运行升级补丁程序，进行升级系统。

## 2、 单机版软件安装操作指导

第一步：下载并双击运行“《中国共产党党内统计系统》WEB 单机版”升级补丁.exe 升级程序，出现如下界面窗口；



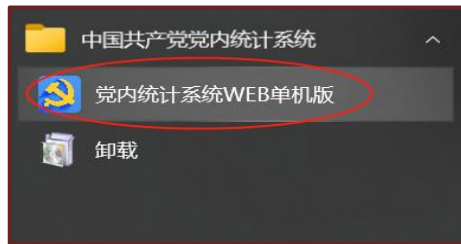
第二步：进行升级前，建议先备份系统现有的数据库，点击“备份”按钮，并妥善保管好数据库的备份文件，以备在有需要时能够恢复数据；

第三步：点击“升级”，系统将自动进行升级，升级完毕，可点击“是”启动系统。

## (四) 登录系统

系统登录提供三种方式。操作如下：

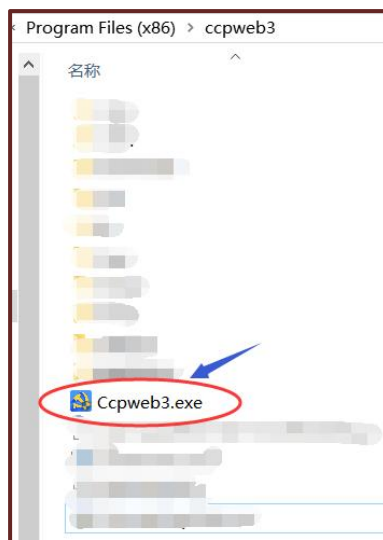
(1) 点击“开始按钮→程序→中国共产党党内统计系统→党内统计系统 WEB 单机版”来启动系统。



(2) 安装《中国共产党党内统计系统》WEB 单机版后，桌面上会自动创建“党内统计系统 WEB 单机版”快捷图标，用户直接双击快捷图标可启动系统。



(3) 双击“我的电脑”，进入到该软件的安装目录，例如“C:\Program Files (x86)\ccpweb3”，在该文件夹下，找到 Ccpweb3.exe 文件，双击执行，也可启动本系统。



运行程序后屏幕显示《中国共产党党内统计系统》WEB 单机版的登录窗口，如下图所示：

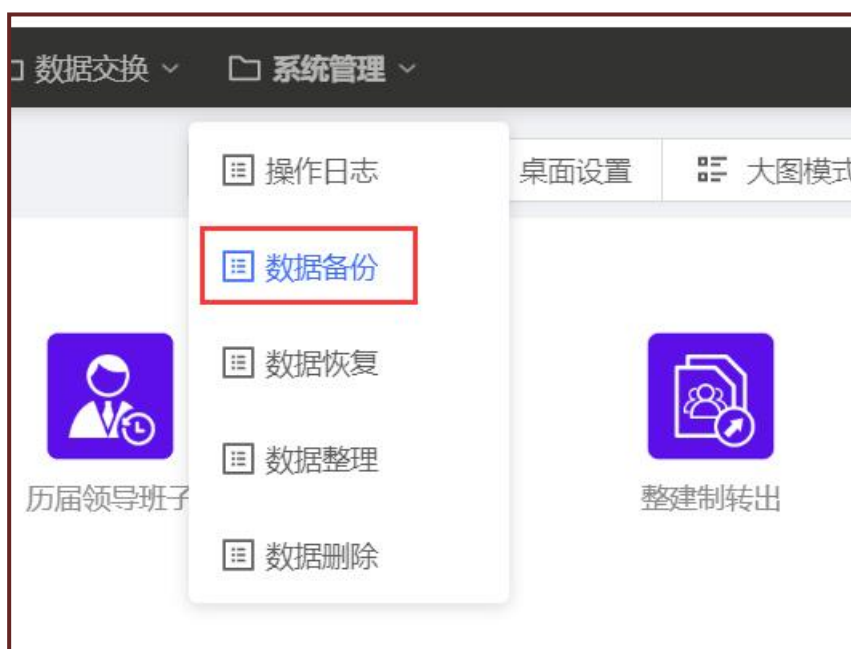


用户名：用户名默认为“管理员”。

密码：初始密码默认为“sql”小写字母。

温馨提示：为了系统数据的安全，建议及时更改初始密码，并妥善保管；系统密码连续输错 5 次，账号会被锁定无法登录，10 分钟后自动解锁。

## (五) 数据库备份



数据备份是把整个系统的数据包括基本资料、报表数据等进行备份。当系统数据崩溃时，可能造成数据库中保存的数据完全丢失，将会造成严重后果。数据备份恢复功能就是为了预防这样的事情发生，做到有备无患。

数据备份的内容包括备份基本数据和报表资料数据，系统会把整个系统的数据库一次性进行备份。

第一步：点击菜单栏“系统管理→数据备份”，弹出数据备份窗口，点击“备份文件”按钮，系统提示“请在执行数据备份前，关闭其他功能页签”。

第二步：关闭所有功能页签后，点击“开始备份”，系统弹出选择保存备份文件的位置。

第三步：备份文件保存成功，将生成.cxbw 格式文件。

## **(六) 基本信息维护**

### **1、 信息维护**

#### **1) 基层单位**

##### **(1) 党组织信息维护**

党组织基本信息、单位信息、党内表彰和换届选举信息等。

##### **(2) 人员信息维护**

党员（正式党员、预备党员、流动党员）：个人基本信息、组织关系信息、奖惩信息、民主评议、党内职务信息等信息维护；

发展党员（申请人、积极分子、发展对象、预备党员）：基本信息、学历信息、个人身份信息、申请入党日期、列为积极分子日期、列为发展对象日期等。

#### **2) 汇总单位**

##### **(1) 党组织维护**

若不存在根组织，则需建立根组织信息。

##### **(2) 接收下级党组织上报信息（党组织信息和人员信息）**

选择“数据交换”-“基本信息接收”菜单项，接收数据前，确认党组织编码是否匹配方可接收。

### **2、 生成党内统计年报**

#### **1) 基层统计单位**

详细操作流程，参见“（七）统计报表直统”。

#### **2) 汇总单位**

详细操作流程，参见“（八）统计报表汇总”。

## **(七) 统计报表直统**

在系统中，直统是指根据所采集并录入系统的基本信息生成党内统计年报表。一般情况下，建议基层党组织采用统计报表直统功能完成党内统计工作。统计报表直统的操作步骤如下：

### **1、 完整性检查**

为了提高基本信息库数据的质量，同时也为了提高统计报表的准确率，在进行统计报表之前，必须对基本信息进行一次校对。包括校对党组织的基本信息、党员的基本信息、申请人员信息等。

第一步：进入菜单栏“党内统计→统计报表直统”页面，点击“功能栏→维护→完整性检查”，弹出检查校验窗口界面。

第二步：点击“检查”功能，系统将自动执行检查项目标签内的各个检验条件，同时会弹出校核结果。

### **2、 多表直统**

在系统中，要单独统计多张或者整套报表的数据，操作方法如下：

第一步：进入菜单栏“党内统计→统计报表直统”页面。

第二步：在党组织结构树中选择相应的党组织，点击“功能栏→维护→多表直统”。在左边窗口设置好统计报表范围及相关信息，右边勾选需要统计的报表，一般建议勾选[全选]，点击“统计”。系统则会根据所录入的基本信息生成报表数据，并提示审核结果。

### **3、 审核报表**

在系统中，要审核当前党组织报表的逻辑关系是否符合要求，操作方法如下：

第一步：进入菜单栏“党内统计→统计报表直统”页面，在党组织结构树中选择相应审核的党组织，点击“功能栏→业务→审核报表”。

第二步：点击“是”，系统将审核所选择报表的逻辑关系，并提示审核结果。

### **4、 查看审核结果**

在系统中，要查看审核统计报表结果，操作方法如下：

第一步：进入菜单栏“党内统计→统计报表直统”页面。



第二步：在党组织结构树中选择相应的党组织，点击“功能栏→业务→查看审核结果”即可。

## 5、打印报表/导出报表

完成本年度党内统计工作后，可打印纸质版年报表或导出电子版年报表数据，报送给上级或自行备案存档，操作方法如下：

第一步：进入菜单栏“党内统计→统计报表直统”页面，在党组织结构树中选择相应打印的党组织，点击“功能栏→打印→打印报表”。

第二步：在弹出的窗口中，选择要打印的报表，点击“打印”即可。

**注意：**根据需求可选择打印全部报表或有数报表，同时系统也支持打印空表、导出 Excel 文件。

## 6、报表上报

在系统中，要确认上报报表直统数据，操作方法如下：

第一步：进入菜单栏“党内统计→统计报表直统”页面，点击“功能栏→维护→报表上报”或直接点击菜单栏“数据交换→报表数据→报表数据上报”。

第二步：在党组织结构树上选择要上报数据的党组织，点击“上报”。

**注意：**在生成报表数据时，可按实际情况选择“生成当前组织报表数据”、“生成当前组织及下一级报表数据”、“生成当前组织及下二级报表数据”和“生成当前组织及全部下级报表数据”，同时亦可“包含历史报表数据”。

第三步：弹出上报确认框，点击“确认”，选择报表数据保存路径，点击“保存”即可。

# (八) 统计报表汇总

在系统中，汇总报表是指上级党组织在所有下级党组织已经生成年报表的基础上，汇总它们的报表数据形成本组织的年报表。统计报表汇总的操作步骤如下：

## 1、数据转存

在系统中，汇总单位在进行新的一次报表汇总工作之前，必须先把往年所做的报表数据归档为历史报表，方便日后查阅或与本次统计进行对比，操作方法如下：

第一步：进入菜单栏“党内统计→统计报表汇总”页面，在党组织结构树中选择要数据归档的党组织，点击“功能栏→维护→转为历史报表”。

第二步：在弹出的窗口中，左边党组织结构树选择数据转存的党组织，右边选择转存的下级层级，录入归档备注，点击“转存”即可。

**注意：**归档成功后，系统将把当前组织的当前报表数据转为制定名称的历史报表数据，可到（党内统计→历史报表管理）中查看。

## 2、 报表接收

在系统中，用于接收下级组织单位报送的报表数据文件，报表数据文件中含年统报表和报表说明数据内容，操作方法如下：

第一步：进入菜单栏“党内统计→统计报表汇总”页面，点击“功能栏→维护→报表接收”。

第二步：在选择数据文件窗口中，点击“打开文件”上传接收报表数据文件，点击“下一步”。

第三步：在选择接收党组织窗口中，点击“接收”。弹出接收温馨提示窗口，点击“是”即可完成。

## 3、 打开报表

在系统中，要打开汇总界面的一张报表，查看相关的数据，操作方法如下：

第一步：进入菜单栏“党内统计→统计报表汇总”页面。

第二步：在党组织结构树中上选择相应的党组织，在报表浏览区选择要打开的一张报表，点击“功能栏→维护→打开报表”或直接点击“报表简称”即可。

## 4、 报表汇总

在系统中，要进行统计报表汇总，操作方法如下：

第一步：进入菜单栏“党内统计→统计报表汇总”页面，在党组织结构树中选择相应的党组织，点击“功能栏→维护→报表汇总”。

第二步：左上角选择要参与汇总的下级党组织，查看下级单位的报表版本及统计年份是否一致，全部正确后，一般选择“全部”。左下角显示报表统计的年份、类型、统计时间范围等相关信息，录入填表人、上报日期。在右边选择参与汇总的报表，一般[全选]，最后“汇总”。

第三步：系统将会显示汇总结果并提示审核关系结果。

## 5、 审核报表

在系统中，要审核当前党组织报表的逻辑关系是否符合要求，操作方法如下：

第一步：进入菜单栏“党内统计→统计报表汇总”页面，在党组织结构树中选择相应审核的党组织，点击“功能栏→业务→审核报表”。

第二步：点击“是”，系统将审核所选择报表的逻辑关系，并提示审核结果。

## 6、 查看审核结果

在系统中，要查看审核统计报表结果，操作方法如下：

第一步：进入菜单栏“党内统计→统计报表汇总”页面。

第二步：在党组织结构树中选择相应的党组织，点击“功能栏→业务→查看审核结果”即可。

## 7、 打印统计报表

在系统中，完成统计工作后，应打印纸张报表上报给上级单位，操作方法如下：

第一步：进入菜单栏“党内统计→统计报表汇总”页面，在党组织结构树中选择相应打印的党组织，点击“功能栏→打印→打印报表”。

第二步：在弹出的窗口中，选择要打印的报表，点击“打印”即可。

**注意：**根据需求可选择打印全部报表或有数报表，同时系统也支持打印空表、导出 Excel 文件。

## 8、 报表上报

在系统中，要确认上报报表汇总数据，操作方法如下：

第一步：进入菜单栏“党内统计→统计报表汇总”页面，点击“功能栏→维护→报表上报”或直接点击菜单栏“数据交换→报表数据→报表数据上报”。

第二步：在党组织结构树上选择要上报数据的党组织，点击“上报”。

**注意：**在生成报表数据时，可按实际情况选择“生成当前组织报表数据”、“生成当前组织及下一级报表数据”、“生成当前组织及下二级报表数据”和“生成当前组织及全部下级报表数据”，同时亦可“包含历史报表数据”。

第三步：弹出上报确认框，点击“确认”，选择报表数据保存路径，点击“保存”即可。

## 四、常见问题和解决

### (一) 年报表的审核和纠错

#### 1、报表与基本信息的联系

因为统计年报表直统的报表数据直接来源于基本信息库的党组织、党员、入党申请人员信息，每张报表的数据都与相关的模块密切联系着，所以了解年报表与基本信息之间的联系，可以很容易找出报表错误的原因出自何处。

#### 2、统计年报表的纠错方法

##### (1) 利用系统的自动查错功能

系统提供的自动查错功能是在报表直接统计过程中自动检测基本信息项的错误，并在统计完毕后提示出来，如下：

显示审核结果【AA区委（演示数据）】

序号	报表简称	报表全称	审核类型	左边值	关系	右边值	结果	备注	操作	
<input type="radio"/>	1	第二表	党员基本情况	表内	361	1栏 = 2栏+21栏+23栏至 26栏...	360	错误	A列	反查对照 对照提取
<input type="radio"/>	2	第二表	党员基本情况	表内	12	1栏 = 2栏+21栏+23栏至 26栏...	11	错误	H列	反查对照 对照提取
<input type="radio"/>	3	第二表	党员基本情况	表间	361	A11栏 = 第五表.A11栏	264	错误		反查对照 对照提取
<input type="radio"/>	4	第二表	党员基本情况	表间	187	A21栏 = 第五表.A21栏	155	错误		反查对照 对照提取
<input type="radio"/>	5	第二表	党员基本情况	表间	181	A31栏 = 第五表.A31栏	150	错误		反查对照 对照提取
<input type="radio"/>	6	第二表	党员基本情况	表间	76	A41栏 = 第五表.A41栏	57	错误		反查对照 对照提取
<input type="radio"/>	7	第二表	党员基本情况	表间	8	A51栏 = 第五表.A51栏	6	错误		反查对照 对照提取
<input type="radio"/>	8	第二表	党员基本情况	表间	36	A71栏 = 第五表.A71栏	31	错误		反查对照 对照提取
<input type="radio"/>	9	第二表	党员基本情况	表间	24	A91栏 = 第五表.A91栏	19	错误		反查对照 对照提取
<input type="radio"/>	10	第二表	党员基本情况	表间	4	A111栏 = 第五表.A111栏	3	错误		反查对照 对照提取
<input type="radio"/>	11	第二表	党员基本情况	表间	1	A141栏 = 第五表.A141栏	0	错误		反查对照 对照提取
<input type="radio"/>	12	第二表	党员基本情况	表间	64	A211栏 = 第五表.A211栏	29	错误		反查对照 对照提取
<input type="radio"/>	13	第二表	党员基本情况	表间	44	A221栏 = 第五表.A221栏	20	错误		反查对照 对照提取
<input type="radio"/>	14	第二表	党员基本情况	表间	87	A251栏 = 第五表.A251栏	59	错误		反查对照 对照提取
<input type="radio"/>	15	第二表	党员基本情况	表间	3	A261栏 = 第五表.A261栏	2	错误		反查对照 对照提取
<input type="radio"/>	16	第三表	党员入党时间情况	表内	361	1栏 = 2栏+21栏+23栏至 26栏...	360	错误	A列	反查对照 对照提取

共119条记录 < 1 2 > 100条/页 跳至 页

导出EXCEL 关闭

或者可直接根据审核结果查看报表名称找到对应表，则单张报表下方中显示审核错误结果，如下：

第二表 指标解释									
序号	报表简称	报表全称	审核类型	左边值	关系	右边值	结果	备注	操作
1	第二表	党员基本情况	表内	361	1栏 = 2栏+21栏+23栏至26...	360	错误	A列	反查对照 对照提取
2	第二表	党员基本情况	表内	12	1栏 = 2栏+21栏+23栏至26...	11	错误	H列	反查对照 对照提取

第一步：可选中出错的条件点击右方的“反查对照”按钮。

第二步：系统根据两边错误关系值，弹出相关信息内容，点击“修改”进行编辑。

## （2）利用系统提供的反查功能

系统提供的反查功能，可以把报表的数据来源显示出来，方便用户查错，操作方法如下：

第一步：进入统计报表直统页面，打开一张数据有错误的报表。

第二步：选择要查看数据来源的数据单元格，点击“查询—反查基本信息”。系统弹出结果窗口。

上表					下表					录改					直统					审核					打印					查询					最大化					关闭																																																																																																																																																																																																																																																																																																																																																																																																																																																																																																																																																																																																																																																																																																																																																																																																																																																																																																																																																																																																																																																																																																																																																																																																																																																																																																																																																																																																																																																																																																																																																																																																																																																																																																																																																																																																																																																																																																																																																																																																																																																																																																																																																																																																																																																																																																																																																																																																																																																																																																																																																																																																																																																																																																																																																																																																																																																																																																																																																																																																																																																																																																																																																																																																																																																																																																																																																																																																																																																																																																																																																																																																																																																																																																																																																																																																																																																																												

系统的结果窗口显示数据来源于哪些信息记录，用户可凭工作经验来判断数据的真实与否。

## （3）利用系统提供的按行列查询提取功能

用于对年报表数据分组织（单位）及按行按列提取数据查看。主要作用是上级党组织可以通过按行列查询功能来检查各个下级党组织的数据是否与实际情况相符合，操作方法如下：

第一步：进入统计报表直统或汇总页面，在党组织结构树上选择要查看的党组织，点击“功能栏→业务→打开报表”，在弹出的报表中点击“查询→按行列查询提取”。



第二步：在下方选择按行查询或按列查询，选中对应的行或列单元格，点击“查询”。

**注意：**查询出来的结果可进行打印或导出 Excel，如需重新选定，则点击“重新选择行”。也可以进行选择对比两年的数据，先选中对应的行或列单元格，再点击“报表对照”按钮，进行选择对比的报表即可。

#### (4) 利用系统提供的单元格提取功能

用于对年报表管理系统中基层上报的年报表数据，根据需要可以单项查询、组合查询和进行运算分析统计。方便用户随时随地提取任何报表里面的任何数据项；也可根据提取出来的数据来判断数据的正确性，操作方法如下：

第一步：进入统计报表直统或汇总页面，在党组织结构树上选择要查看的党组织，点击“功能栏→业务→打开报表”，在弹出的报表中点击“查询→按单元格提取”。



第二步：在下方选择或录入要查询的单元格，点击“查询”。

注意：查询出来的结果可进行打印或导出 Excel，如需重新选定，则点击“重新选择单元格”。

### （5）利用系统提供的反查差异记录

用于查询同一张年报表内两个单元格的差数，并显示反查结果，操作如下：

第一步：点击菜单栏“党内统计→统计报表直统/汇总”。

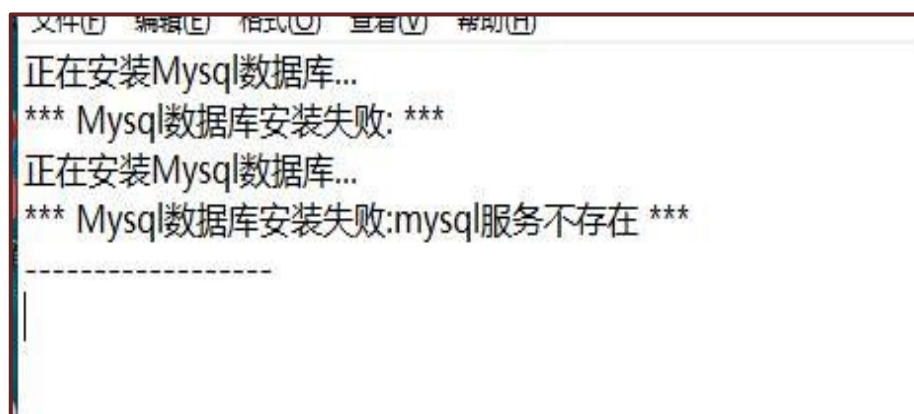
第二步：进入统计报表直统/汇总页面，在党组织结构树中选择要查看的党组织，选择年报表，点击“功能栏→业务→打开报表”。

第三步：选择两个需提取的单元格，点击“查询→反查差异记录”。

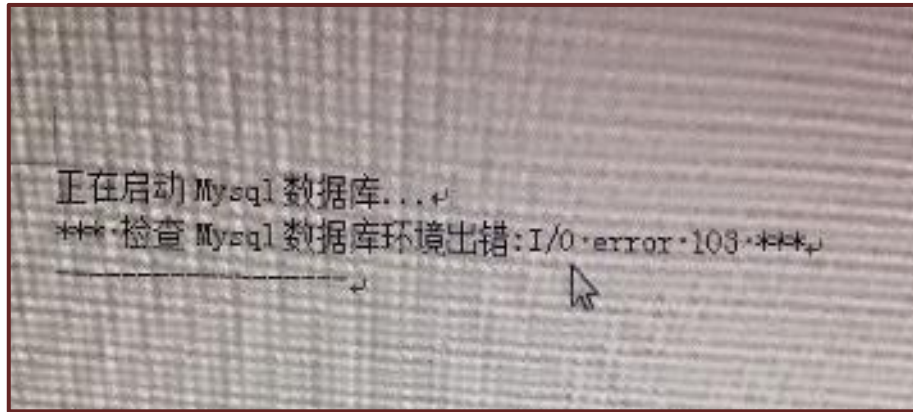


## （二）系统启动异常解决

- 1、运行单机版程序时，提示 Mysql 数据库安装失败:mysql 服务不存在，如何排查解决？







当软件在运行安装或启动时，弹出了 Mysql 数据库安装失败：mysql 服务不存在时，可以参考如下解决方案：

**方法一：**

可尝试重启电脑，关闭防火墙、安全卫士（含部门专用安装的防病毒软件）；并用右键以管理员身份运行 WEB 单机版；

**方法二：**

检查一下 WEB 单机安装的路径是否含特殊符号（非常用正规文字或字符）如果有，请先把系统卸载，再重新安装；（建议按安装时的默认路径，如 C:\Program Files (x86)\ccpweb3）

**方法三：**

检查一下是否有多个 MySQL 数据库同时存在。（可以搜索电脑的中的 Mysql 文件夹）如果存在，试试把其中一个文件夹改名，再重新运行软件。

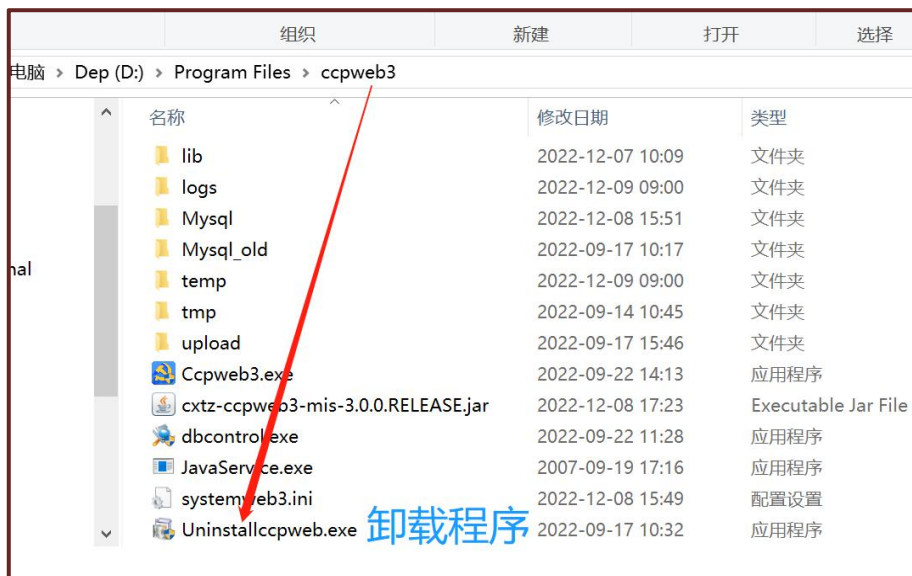
**方法四：**

检查一下操作系统的运行磁盘可用空间是否不足（建议可以空间在 2G 以上）。

**方法五：**

以上都不行，大概率是数据库坏了，只能先把软件卸载，卸载时请用党统软件自带的卸载工具。在卸载完毕后，重启电脑，再重新安装 WEB 单机版，再重新恢复数据。





## 2、提示 JDK 服务启动失败(请检查服务是否被禁止启动)，如何解决？



系统在安装或运行过程中出现图中提示的，可参考如下方式进行修复：

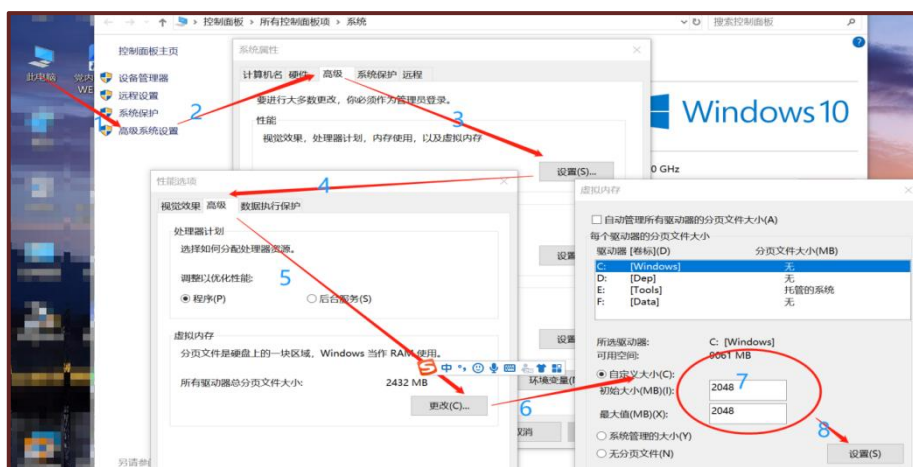
### 方法一：

重启电脑，关闭防火墙、安全卫士（含部门专用安装的防病毒软件）；用右键以管理员身份运行。



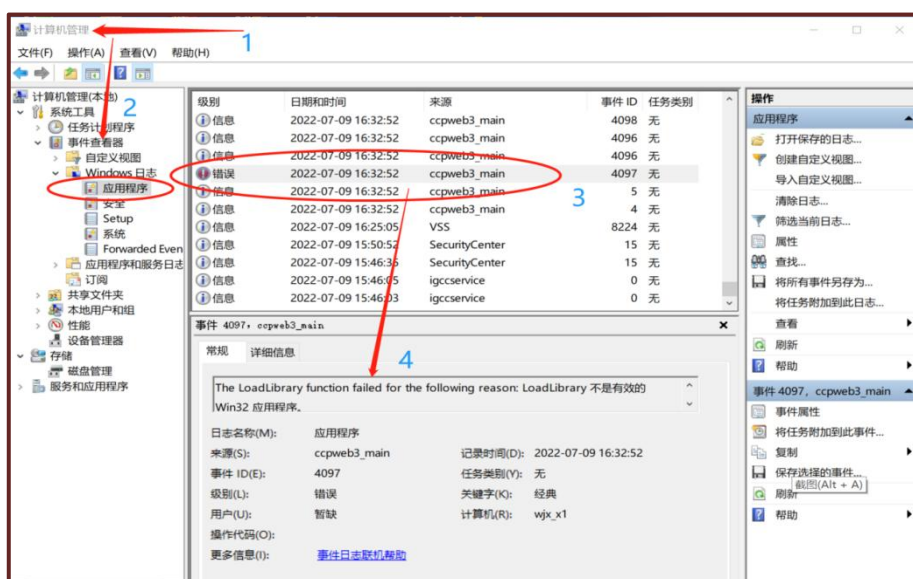
方法二：

如果电脑内存 2G 以下（含 2G），请设置一下电脑的虚拟内存；



方法三：

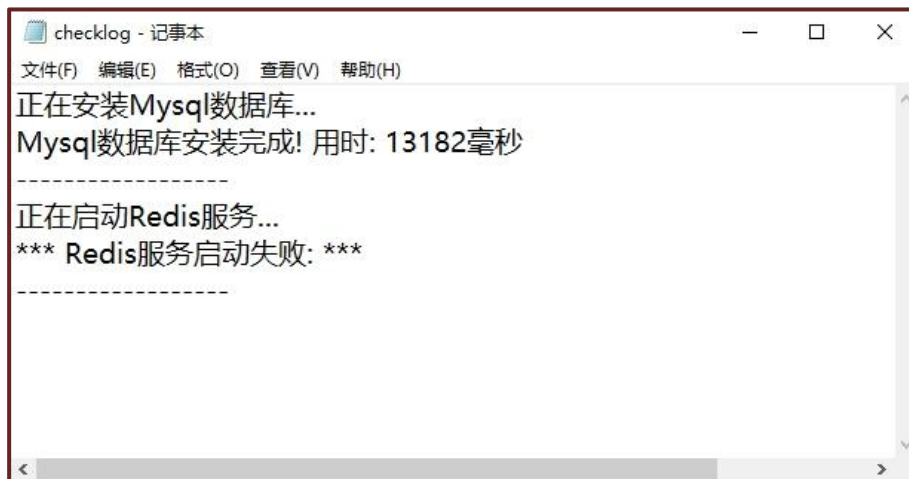
打开 WINDOWS 操作系统中的事件查看，查看一下 WINDOWS 日志（可以通过电脑开始菜单中的搜索查找“事件查看器打开”）。



可将最新的错误信息发给技术人员（QQ 号：83872762@qq.com），并留下您的

联系方式。（一般为 ccpweb3\_main 、ccpweb3\_mysql 、ccpweb3\_redis）

### 3、提示 Redis 服务启动失败，如何解决？



在运行安装程序或启动软件时提示 Redis 服务启动失败：\*\*\*，可参考如下方案进行解决。

解决办法参考如下：

- （1）重启电脑，关闭防火墙、安全卫士（含部门专用安装的防病毒软件）；
- （2）在任务管理器里的“服务”找到“ccpweb3\_main”、“ccpweb3\_mysql”、“ccpweb3\_redis”，检查这三个服务是否打开。如果未运行，则需要启动服务。
- （3）服务启动完成后，退回桌面找到党内统计系统图标，右键以管理员身份运行。





## 附 1：技术支持信息

**方式一：**客服中心网站：<http://www.cxtzinfo.com/gdtj>

**方式二：**客服热线：400-806-2887

**方式三：**企业微信群：需要加群的单位，可先扫码加【超讯服务专员】为好友，稍后由服务专员邀请入群。



服务专员小莹

**方式四：**QQ 交流群：共 5 个（群号请看下图），可申请加入任意一个。

### 《中国共产党党内统计系统》（WEB单机版） 技术支持信息

服 务 单 位：佛山超讯天泽信息技术有限公司

客 服 网 站：<http://www.cxtzinfo.com/gdtj>

客 服 电 话：400-806-2887

客 服 邮 箱：[cx dy@cxtzinfo.com](mailto:cx dy@cxtzinfo.com)

QQ 交流群：广东版党统软件交流⑤：[865648022](https://qun.qq.com/join/qun_code?id=865648022)

广东版党统软件交流④：[171077642](https://qun.qq.com/join/qun_code?id=171077642)

广东版党统软件交流③：[110837228](https://qun.qq.com/join/qun_code?id=110837228)

广东版党统软件交流②：[431454378](https://qun.qq.com/join/qun_code?id=431454378)

广东版党统软件交流①：[426953323](https://qun.qq.com/join/qun_code?id=426953323)

## 附 2：软件学习中心

软件学习中心网站为大家提供《中国共产党党内统计系统》WEB 单机版相关的培训课程，欢迎有需要的单位咨询了解。

<https://study.extzinfo.com/>



扫码访问